




PGGA

Programació General Anual

E 25-26 2



La Programació general anual, concreta les actuacions pedagògiques més rellevants del curs escolar. Aquestes actuacions estan en relació amb els marcs de referència o elements clau del Projecte Educatiu.

En les zones remarcades en gris s'arrepleguen de forma orientativa alguns dels aspectes pedagògics i organitzatius de l'escola.

ÍNDEX

1.	Objectius generals d'Escola	03
2.	Equips docents	04
	2.1. Equip de coordinació	04
	2.2. Etapes	06
	2.3. Departament d'orientació	10
	2.4. Comissions de treball	26
	2.5. Claustre	30
3.	Òrgans de participació d'alumnes	31
	3.1. Objectius curs	32
4.	Pràctiques docents des d'una perspectiva inclusiva	35
	4.1. Organització i funcionament	36
	4.2. Metodologia	45
	4.3. Eixides i acampades	56
	4.4. Pla d'acció tutorial	60
5.	Projectes i esdeveniments d'escola	66



1. OBJECTIUS GENERALS D'ESCOLA

Cada curs, en relació a les línies arreplegades en el Pla estratègic i a les propostes de millora i actuació tretes de la memòria, s'estableixen els objectius generals per al curs següent. Aquests objectius generals són els que orienten el treball de tots els equips.

/Desdoblament: Ampliació fase 3

/Sostenibilitat

/Formació

/Erasmus

/Comunicació

/Projecte lingüístic

/Convivència

/Relleu de càrrecs

AQUÍ CREEMOS
AQUÍ CREAMOS

2. EQUIPS DE TREBALL

2.1 EQUIP DE COORDINACIÓ

Està format per Direcció i les caps d'estudis de les tres etapes educatives, infantil, primària i secundària. Es reuneixen de manera ordinària dues vegades per setmana, els dilluns de 14:30 a 16:30 i els divendres de 8:30 a 12:00. A més es reuneix de forma extraordinària quan siga necessari per assegurar el bon funcionament de l'escola i l'aconseguint dels objectius plantejats del curs.

Una vegada al mes la reunió de l'equip de coordinació es realitza en coordinació amb la responsable del Departament d'Orientació, amb genrència, amb la responsable del PAS, recursos humans, etc., per assegurar aquelles coses que s'han de coordinar i estar en coneixement des dels diferents àmbits.

També es realitzen, en cas de necessitat, una sessió intensiva de treball en cada període vacacional, amb l'objectiu de fer el seguiment del curs, planificar i coordinar les actuacions de millora que siguen necessàries

1. Decidir, coordinar i fer el seguiment d'aspectes generals, polítiques i criteris de l'escola relacionats amb els següents àmbits:

- Gestió de personal: horaris, condicions laborals, formació, altes/baixes, incidències rellevants.
- Planificació: canvis legislatius, objectius, revisions, activitats...
- Organització i funcionament general: equips, normatives, processos de treball a realitzar en els diferents equips...
- Pedagògic: metodologies, revisions, plans, tutories...
- Desenvolupament de persones: formació, aprenentatge i promoció.

2. Garantir el desenvolupament del Projecte Educatiu coordinant el treball de les diferents etapes, prestant especial atenció a l'alumnat, al col·lectiu de treball i a les famílies usuàries.

- Gestió de recursos materials, serveis, instal·lacions.
- Relacions amb usuaris, família, entorn...
- Planificació: objectius, revisions, activitats...

3. Revisar i controlar el desenvolupament de la planificació anual de l'escola: coordinant i definint objectius del curs escolar i realitzant el seguiment i revisió dels mateixos (revisió d'indicadors, criteris, resultats, etc.).

2.1.1 Objectius Equip de Coordinació

- Acompanyament, seguiment i avaluació de les accions esdevingudes a partir de l'inici de la doble línia en l'etapa de Secundària.
- Anticipació, acompanyament i seguiment de la preparació de la fase 3 de la construcció de l'escola.
- Acompanyament seguiment, avaluació i feedback als professionals nous que s'incorporen en l'escola degut a l'ampliació i la necessitat d'entrada de personal. Dues tutores i AiL en l'etapa d'Infantil, educadores en l'etapa de Primària i especialistes de l'àmbit lingüístic i científic, així com PT en l'etapa de Secundària.
- Continuitat en l'actualització de documentació base de l'escola que dona l'oportunitat de revisar, prendre decisions de manera compartida en els claustres i, per tant, donar continuïtat a una visió i enteniment conjunt del projecte educatiu d'Escuela 2.
- Coordinar i impulsar les accions formatives i el compliment dels objectius atenent a les necessitats d'escola de manera global, així com a les necessitats individuals esdevingudes dels diferents rols docents.
- Coordinar i dur endavant les accions necessàries esdevingudes de l'acreditació Erasmus, així com dels projectes internacionals concrets en els que ens comprometem de la mà de l'escola i de la mà d'AKOE.
- Difundir i implementar totes les possibilitats comunicatives que ofereix l'ús de la nova marca per traslladar de la millor manera el projecte educatiu (web de l'escola, documentació, presentacions, etc.).
- Difundir l'actualització del pla de convivència, recolzar l'assemblea universal en pro d'un enteniment comú de convivència i d'una convivència positiva. Acostar-nos a la cultura restaurativa i seguir treballant en accions preventives i amb els òrgans de participació per aconseguir un clima relaxat, dialogant i actiu per part de l'alumnat.
- Donar continuïtat a l'anàlisi iniciat el curs passat respecte a l'ús de les llengües a l'escola per actualitzar i definir el pla lingüístic, així com supervisar la posada en marxa d'accions compromeses respecte a l'ús de les diferents llengües a l'escola.
- Impulsar accions visibles i que acaben implementant-se de manera natural a l'escola, en pro d'una major sostenibilitat.

- Revisar i prioritzar, per a aquest curs, el funcionament de les diferents comissions que impulsen objectius diversos a aconseguir en el format de lideratge compartit.

2.2 ETAPES

Les etapes estan formades per la cap d'estudis, els tutors/es dels diferents cursos, els professors especialistes i orientadores.

Es **reuneixen amb una periodicitat setmanal**:

Infantil: dimarts (etapa) 12:30h a 13:30h

Primària: dimarts (etapa) i dimecres TRI1 i dijous TRI 2 de 14:00h a 15:00h

Secundària: dimarts de 13:20 a 14:30h i divendres de 15:00 a 16:30 (etapa)

Els dimecres per la vesprada que no es dediquen a claustres o formació es reuneixen les etapes. Les seues tasques com a etapa consisteixen en:

1. Desenvolupar la planificació anual específica de les activitats de l'etapa (P.G.A), coordinació i concreció d'horaris i organització de plantilles.
 - Informació de l'assignació de responsabilitats (activitats, projectes...)
 - Especificació de les mesures relacionades amb el desenvolupament del P.A.T y del P.A.D.I.E.
 - Comunicació i coordinació de les accions derivades dels plans i projectes de l'escola.
 - Es revisen, coordinen i controlen les accions dels distints projectes: participació, formació docent, plurilingüisme, comunicació, tics.
2. Implicació en el desenvolupament de la millora continua: metodologies docents, competències pedagògiques i didàctiques, ferramentes i innovació.
 - Plantejar propostes específiques de l'àmbit docent.
 - Determinar necessitats de formació i aprenentatge.
 - Autoavaluació dels resultats o accions en marxa.

Compartir experiències i coneixements.

2.2.1 Objectius curs etapa d'Infantil

- Acompanyar a les noves integrants de l'**equip** d'Escoleta.
- Iniciar la proposta del **Dia Bosc** amb el propòsit de baixar el ritme, trencar l'horari i dissenyar el dia tenint en compte les necessitats i interessos de l'alumnat.
- Fomentar la **participació de les famílies** amb la proposta de tallers.
- Buscar i posar en pràctica estratègies que ens ajuden a millorar la comunicació amb les famílies.
- Revisar el **projecte educatiu d'escoleta** per a poder afinar en termes d'excel·lència, establint prioritats.
- Redissenyar el **jardí** per tal d'aconseguir un espai de joc que respecte els ritmes, els materials, les persones, els espais... en general, més respectuós a tots els nivells.
- **Formar-nos** en *slow education* i fer nostres algunes d'eixes pràctiques.
- D'acord amb l'objectiu general d'escola, apostar per ser tan **sostenibles** com siga possible en l'àmbit personal i material en el nostre dia a dia

2.2.2 Objectius curs etapa de Primària

- **Participació familiar** afavorint espais de trobada a través de diferents possibilitats: tallers, projectes familiars, trobades, etc. Volem continuar afavorint aquest vincle i participació entre escola i famílies amb l'objectiu de continuar sent properes i compartir el nostre projecte educatiu. Concretament, volem millorar la participació de les famílies en les reunions grupals ja que continuem observant que, a pesar de voler rebre més informació respecte al que fem a l'escola, ha disminuït el nombre de famílies en aquestes reunions. Continuarem valorant mesures com per exemple la que vam posar en marxa d'ampliar el servei de vespertina per facilitar la conciliació.
- Millora de la **convivència, cura i ús dels espais comuns**. Enguany volem implementar una nova responsabilitat: la neteja del corredor després de l'esmorzar i del dinar en tota la primària. Dins d'aquest objectiu i, amb prou de protagonisme aquest curs, anem a presentar i difondre el nostre pla de convivència actualitzat. Hem tingut en compte a les nostres programacions d'aula incloure aquest treball amb profunditat.
- Millora de la **participació de l'alumnat** en la vida de l'escola. Aquest continua sent un dels nostres pilars fonamentals per a continuar afavorint tant des dels PATS com des del Consell d'ancians.

- Millora respecte a la **sostenibilitat** donant resposta en la mesura de les nostres possibilitats a l'emergència climàtica i als ODS.
Posarem les papereres necessàries (amb tapa i cartell amb indicacions) per a fomentar i millorar el reciclatge tant dins com fora de les aules. Una de les accions ha sigut demanar a l'equip de neteja que no ens buiden les papereres de plàstic i paper per a que siga una responsabilitat de l'alumnat.
Continuarem impulsant l'ús de les carmanyoles per als esmorzars i picnics en les eixides.
- **Coordinació de l'equip d'etapa i tri.**
Aquest continua sent un aspecte clau en la nostra organització i funcionament d'escola. Volem continuar buscant maneres més efectives per a compartir informació, arribar a acords, preparar materials i organitzar el nostre dia a dia. Continuem veient la necessitat d'organitzar els nostres recursos en el núvol de manera que siguen accessibles no només per a qualsevol docent de l'equip sinó també del següent tri/etapa i afavorir l'accés a materials de diferents nivells.
- **Coordinació tutories amb els recursos especialitzats.**
Les PT's continuaran participant de les reunions de coordinació dels tris de manera flexible. Volem sistematitzar més les reunions de Love Story (reunió de recursos especialitzats de primària), tractar d'assegurar la participació d'especialistes que treballen en més d'una etapa i afavorir les reunions de recursos interetapes. Una proposta per a aquest curs és sistematitzar l'ús de les actes en les reunions tant de tri com de Love Story.
- Analitzar i organitzar les metodologies i els recursos en funció dels **mapes de la diversitat**.
Tenint en compte les característiques de l'alumnat amb diversitat, continuarem adaptant els materials perquè els resulten funcionals i significatius en el seu procés d'aprenentatge. A més haurem de ser flexibles en els horaris i en els temps d'atenció a l'aula, realitzant

activitats dins del grup on siguen protagonistes i partícips dels projecte de classe, optimitzant els recursos i espais dels quals disposa l'escola.
- **Formació interna.**
Volem continuar compartint experiències i bones pràctiques per a continuar creixent i formant-nos. Volem aprofitar les sessions amb les famílies on expliquem les nostres metodologies per a que puguem ser obertes als equips docents d'altre tri o etapa.
- **Formació externa:**
Continuem veient interessant formar-nos respecte a la interedat, internivell i, si fora possible, visitar altres escoles que també funcionen amb aquesta estructura, metodologies i valors compartits com la inclusió.

2.2.3 Objectius curs etapa de Secundària

- Millorar la **convivència** mitjançant la difusió del Pla de Convivència entre famílies i alumnat.
- Sistematitzar l'avaluació global de la "**Franja**", recuperar els espais de coordinació i definir una organització que s'adapte als dos propers cursos d'incorporació del desdoblament al TRI.
- Definir i avaluar objectius clars de **sostenibilitat** des de les tutories.
- Desenvolupar un **pla d'acollida i acompanyament** estructurat per al professorat nouvingut.
- Reformular i integrar el projecte de **Cooperatives** dins del Pla d'Acció Tutorial (PAT) i desenvolupar els pressupostos participatius de Gente Ze.
- Sistematitzar l'ús i registre de situacions contràries a la norma (e-quer) per a la **resolució de conflictes**.
- Donar continuïtat al procés de millora en la **comunicació** amb famílies materialitzat en la Guia de Secundària i l'agenda trimestral.
- Optimitzar la **gestió** horària i protocol·lària entre classes



2.3 DEPARTAMENT D'ORIENTACIÓ

El Departament d'Orientació (DO) és l'òrgan clau del centre encarregat de vehicular l'orientació educativa, psicopedagògica i professional. Està format per les orientadores del centre i la direcció, i actua com l'eix expert i impulsor de la Cultura Inclusiva de l'Escola2.

La seva funció principal és coordinar els diferents àmbits d'orientació per tal d'assegurar la resposta educativa ajustada a la diversitat de l'alumnat i promoure el seu benestar integral.

Funcions Prioritàries

- **Lideratge i Assessorament:** Atenció i assessorament tècnic a la comunitat educativa (professorat, famílies i alumnat) en matèria psicopedagògica, gestió emocional i estratègies d'inclusió.
- **Coordinació Documental:** Coordinació, revisió, seguiment i control dels plans estratègics:
 - Pla d'Acció Tutorial (PAT).
 - Pla d'Orientació Acadèmica i Professional (POAP).
 - Pla d'Atenció a la Diversitat (PAD).
 - Pla de Convivència i Igualtat.
- **Impuls Inclusiu:** Desenvolupament, avaluació i millora contínua de les polítiques i pràctiques inclusives del centre, basades en l'equitat i la valoració de la diversitat.

2.3.1 Objectius curs

Per al present curs, l'equip del DO es marca els següents objectius, coherents amb la visió d'Escola Inclusiva:

- Assegurar una atenció i assessorament de qualitat i ajustat a les necessitats de tota la comunitat educativa.
- Garantir la coordinació i el seguiment efectiu dels diferents plans i programes del centre per a la millora de la convivència i la inclusió.
- Fomentar el desenvolupament i la consolidació de les pràctiques educatives inclusives, amb èmfasi en la regulació emocional i conductual.

2.3.1 Línies estratègiques

El treball del Departament d'Orientació s'estructura en quatre línies estratègiques principals:

1. Suport al Procés d'Ensenyament-Aprenentatge (Atenció a la Diversitat)

Aquesta línia se centra en l'assessorament, l'avaluació psicopedagògica i el seguiment de l'alumnat, amb atenció prioritària a la detecció precoç i a les situacions de vulnerabilitat o singulars.

Avaluació i Detecció NEAE: Liderar la detecció i l'avaluació psicopedagògica (socio-psicopedagògica) de l'alumnat amb Necessitats Específiques de Suport Educatiu (NEAE), incloent-hi alumnat amb diversitat funcional, Altes Capacitats (AACC) i el grup identificat amb desafiaments en la regulació emocional/conductual (Projecte Viver de Cactus).

Resposta Educativa: Conceptualitzar, coordinar i supervisar la implementació de Programes Personalitzats (PAP) i orientar les Mesures Inclusives de Nivell II i III (apoyos adicionales), amb èmfasi en el treball de les Funcions Executives, la Lectura/Esctitura i la Logicomatemàtica.

Coordinació NEAE: Gestionar la informació, actualitzar i tramitar els informes socio-psicopedagògics amb la UEO (Unitat Especialitzada d'Orientació) per al concert educatiu.

Gestió de Recursos: Tramitar i fer el seguiment de les Beques NEAE i sol·licituds de subvencions locals per a projectes d'inclusió.

Procés de Gestió de Subvencions i Beques: (Context Local): Liderar sessions d'acompanyament i reflexió amb el professorat per a consensuar estratègies d'intervenció. Oferir Orientacions a famílies mitjançant tallers i material divulgatiu (regulació emocional, inclusió).

Les fonts esmenten que l'Escuela 2 sol·licita subvencions (ajudes econòmiques) a organismes locals, la qual cosa indica un procés actiu de gestió de fons per part del centre per a programes de suport:

En resum, el procediment específic per a les beques ministerials (MEC) el DO està directament involucrat en la gestió i sol·licitud de subvencions per a projectes que atenen l'alumnat NEAE, la qual cosa és coherent amb el seu rol de líder en la resposta inclusiva i el desenvolupament del benestar psicològic.

Concert educatiu 2025: L'escola, Escola 2 Coop. Valenciana d'Ensenyament, és un centre concertat. I des de el DO es tenen que actualitzar los informes sociopsicopedagògics i pasar per la UEO per a su revisió i signatura.

Informes de transició. Proves col·lectives canvi d'etapa: En les transicions entre etapes educatives, el Departament d'Orientació (DO) actualitza la informació de l'alumnat amb necessitats específiques de suport educatiu. Aquesta transició, a més, comporta el traspàs d'informació per part de l'equip d'orientació.

Materials funcions executives: Les Funcions Executives estan incloses com una àrea de treball dins els Programes Personalitzats (Nivel IV Grado 2) en el model d'inclusió. Aquestes funcions són crítiques per a una adaptació reeixida a l'entorn, incloent la regulació de les capacitats atencionales.

Reunions seguiment NEA: Es preveu la realització de sessions de formació i reflexió amb el professorat, organitzades pel DO, per tal d'analitzar els resultats de la intervenció, compartir experiències, i consensuar estratègies didàctiques i de gestió de l'aula que promouen la inclusió i el benestar emocional.

Resposta educativa ajustada a l'alumnat: El centre busca donar la millor resposta a la diversitat i promoure una cultura escolar inclusiva. Aquesta resposta implica:

- Crear Programes Personalitzats.
- Capacitar l'equip docent amb eines i estratègies consensuades.
- Transformar la percepció de les conductes desregulades a través de la comprensió empàtica dels malestars subjacents (mentalització).
- Fomentar la confiança com a tret essencial de les cultures organitzatives inclusives fortes, propiciant la col·laboració i l'aprenentatge.

Orientacions en mesures II i III (orientacions PAP): El model d'inclusió de l'Escola 2 estableix diversos nivells de suport:

- Nivel I: Projecte Educatiu del Centre/Cultura Inclusiva.
- Nivel II: Aula Ordinària.
- Nivel III (Grau 1): Apoyos Adicionales.
- Nivel IV (Grau 2): Programes Personalitzats (PAP), que inclouen treball en Lectura i Escriptura, Matemàtiques, Funcions Executives i Comunicació i Llenguatge.

Acompanyament equips suport especialitzat: L'acompanyament especialitzat s'estructura amb diversos rols i nivells:

- El Departament d'Orientació (DO) lidera l'acompanyament al professorat en la gestió de l'alumnat amb dificultats de regulació emocional, oferint espais d'acompanyament i reflexió per validar les incerteses docents.
- L'estructura de suport inclou figures com l'Educador/a Especialitzat, PT (Pedagogia Terapèutica), AYL (Audició i Llenguatge), DO i Tutoria.
- Es promou el treball multidisciplinari i una visió compartida de la inclusió.

2. Igualtat, Convivència i Benestar Emocional

La línia estratègica "Igualtat, convivència i benestar emocional" constitueix el desenvolupament operatiu de la Cultura Inclusiva (Nivell I del Projecte Educatiu) que vertebrava el centre Escuela 2. Aquesta cultura, arrelada en els valors del respecte, la proximitat, la confiança i el compromís compartit, orienta tota la comunitat educativa cap a una resposta positiva a la diversitat i assegura que cada persona siga acollida, valorada i reconeguda en la seua singularitat.

El Departament d'Orientació (DO), en coordinació amb l'equip docent i la resta d'agents educatius, actua com a motor i facilitador d'aquesta línia estratègica. El seu paper no es limita a la intervenció puntual, sinó que impulsa, acompanya i coordina accions que transformen la cultura escolar, convertint la inclusió i el benestar en pilars fonamentals del projecte educatiu del centre.

El desplegament d'aquesta línia estratègica es concreta en tres grans àmbits d'actuació: Igualtat i Inclusió, Convivència i Benestar Emocional.

- Igualtat i Inclusió: Valors Fundacionals

La igualtat és un valor essencial i irrenunciable, sense el qual no hi ha drets reals ni convivència democràtica. El compromís del centre —i del DO en particular— és superar la homogeneïtzació i la discriminació, assumint que la diversitat és una riquesa i no una dificultat.

- ❖ Actuacions clau:
- ❖ Promoció dels valors coeducatius i dels drets humans. El DO impulsa accions de sensibilització i formació que fomenten la convivència des d'un enfocament preventiu, inclusiu i coeducatiu, rebutjant qualsevol forma de violència (física, verbal, emocional o digital).
- ❖ Gestió positiva de la diversitat. La pluralitat de l'alumnat —especialment en relació amb la diversitat funcional— és considerada un tret estructural i enriquidor. Es generen respostes ajustades que promouen la participació i l'aprenentatge de tots i totes.
- ❖ Autoconsciència de la identitat. Dinàmiques com “Som com una ceba” permeten a l'alumnat reconèixer la seua identitat múltiple, canviant i compartida, enfortint el sentiment de pertinença i la valoració de la diferència.
- ❖ Convivència: Construcció d'una Comunitat Segura

La convivència a Escuela 2 no és només absència de conflictes, sinó la construcció activa d'un clima escolar segur, acollidor i col·laboratiu, on la diferència es viu com un valor enriquidor i on cada veu té espai i reconeixement.

- ❖ Actuacions clau:
- ❖ Participació comunal i lideratge compartit. El Pla de Convivència es fonamenta en el consens i en el compromís de tota la comunitat educativa. Es treballa per trencar estructures excessivament jeràrquiques i generar espais de responsabilitat compartida.

- ❖ Òrgans inclusius. L'Observatori de la Igualtat i la Convivència és un espai de consulta, reflexió i participació on conflueixen alumnat, famílies i professorat, amb la finalitat de prevenir la violència i promoure la resolució pacífica de conflictes.
 - ❖ Diàleg i escolta activa. La prevenció de conflictes passa per generar espais de comunicació honesta i escolta. Dinàmiques com el “Cercle d'opinions” garanteixen que totes les veus tinguin lloc, fins i tot les que espontàniament callarien.
 - ❖ Resolució educativa i restauradora. Davant conductes contràries a les normes, s'aposta sempre per actuacions de caire educatiu i restaurador, evitant l'exclusió i fomentant la reflexió i la reparació.
 - ❖ Eines pràctiques per a la convivència. Recursos com la Taula de la Pau o l'ús del Jo-missatge són ferramentes concretes que ajuden a expressar sentiments i necessitats de manera assertiva i respectuosa.
- Benestar Emocional: Resiliència i Interiorització de Valors

El benestar emocional és concebut com a part indissociable del desenvolupament personal i acadèmic. No s'entén només com absència de malestar, sinó com la capacitat d'afrontar reptes vitals, créixer i autorealitzar-se.

Actuacions clau:

- ❖ Projecte “Viver de Cactus”. A partir de la metàfora del cactus (espines com a defenses, vulnerabilitat amagada i capacitat de florir), l'alumnat treballa la regulació emocional i condueix la seua expressió a través de recursos artístics i creatius. Aquest projecte té un fort component de sensibilització comunitària, visibilitzant experiències i promovent l'empatia.
- ❖ Acompanyament docent i vincles de confiança. Es generen espais perquè el professorat pugui transformar emocions difícils (com la por o la ràbia) en comprensió, dotant-lo d'estratègies per a construir vincles sòlids amb l'alumnat.
- ❖ Foment de la resiliència. El DO impulsa programes per desenvolupar l'autoconsciència, l'expressió emocional i estratègies d'afrontament actiu i adaptatiu, afavorint la capacitat d'acceptar-se i créixer personalment.
- ❖ Filosofia i pensament crític. El taller “Ments en Joc: Caixes per a Filosofar” fomenta el pensament crític i la reflexió des d'Infantil, creant comunitats de diàleg on es valora la col·laboració, l'autonomia i la diversitat de perspectives.

Objectius Estratègics del DO

- Inclusió, sensibilització i transformació cultural
 - Consolidar una cultura escolar inclusiva i empàtica que reconega i valore la diversitat.
 - Sensibilitzar la comunitat educativa per prevenir conflictes i fer de la inclusió un eix transversa
 - Visibilitzar les experiències de l'alumnat amb dificultats emocionals i conductuals a través de projectes creatius. alestar subjacent i no només com a problemes.
- Benestar emocional i desenvolupament de l'alumnat
 - Promoure l'autoconeixement i l'expressió creativa de l'alumnat, facilitant la identificació de necessitats i recursos personals.
 - Desenvolupar el pensament crític, filosòfic i reflexiu des de les primeres etapes.
 - Potenciar estratègies d'afrontament actiu (suport social, expressió emocional, assertivitat) davant de la tendència a l'evitació o a l'autocrítica.

Convivència i acompanyament docent

- Crear espais de reflexió per al professorat que ajuden a transformar emocions en comprensió i resposta educativa.
- Capacitar l'equip docent en estratègies i eines inclusives.
- Enfortir els vincles de confiança entre professorat i alumnat com a base de tota intervenció.
- Dinamitzar l'Observatori de la Igualtat i la Convivència, afavorint la participació de tota la comunitat educativa.
- Col·laborar en la revisió i implementació del Pla de Convivència, establint marcs comuns i coherents d'actuació.

La línia estratègica d'Igualtat, convivència i benestar emocional no és una suma d'accions aïllades, sinó un projecte integral de transformació educativa. El DO, com a impulsor i coordinador, treballa perquè la inclusió i el benestar siguin visibles en totes les etapes, en totes les relacions i en totes les pràctiques educatives. Així, es construeix una comunitat educativa cohesionada, democràtica i respectuosa, capaç de garantir no sols l'èxit acadèmic, sinó també el creixement personal i la felicitat de l'alumnat, del professorat i de les famílies que en formen part.

El DO actua com a impulsor i coordinador de la Cultura Inclusiva (Nivell I), promovent la convivència positiva, la coeducació i el desenvolupament del benestar psicològic i la resiliència.

3. Transició i Acolliment Inclusiu

El Departament d'Orientació (DO) de la nostra escola considera que els processos de transició i acolliment són moments clau en la vida acadèmica i personal de l'alumnat, i que han d'estar fonamentats en principis d'inclusió, seguretat emocional i respecte a la diversitat. Entenem l'acolliment com una experiència educativa i humana que implica acceptar incondicionalment a les persones, reconèixer-les en la seua singularitat i establir una disposició oberta cap a les diferències i la pluralitat de sistemes familiars.

Aquesta filosofia connecta plenament amb el nostre model d'agrupació heterogènia, que exigeix una escola flexible, capaç d'adaptar-se al ritme i a les necessitats de cada alumne, i no a l'inrevés. D'aquesta manera, les transicions i acolliments es conceben no sols com a moments organitzatius, sinó com a espais pedagògics privilegiats per a enfortir vincles, reduir incerteses i afavorir la continuïtat en l'aprenentatge i el benestar.

- Acolliment anual en cada grup

L'experiència acumulada al llarg dels anys ens ha demostrat que cada curs escolar comporta necessàriament un procés d'acolliment en cada grup. Aquest procés no es limita únicament a la incorporació inicial de l'alumnat al centre, sinó que també és necessari en altres moments: després de les vacances d'estiu o d'hivern, després d'una absència prolongada, quan es produeixen canvis de classe o de grup, o quan hi ha modificacions en l'equip docent.

En tots aquests casos, l'alumnat pot viure situacions de vulnerabilitat emocional i necessita tornar a establir vincles de seguretat i confiança. Per això, el DO orienta i acompanya al professorat del centre per a gestionar aquests processos d'una manera adequada i coherent amb la nostra filosofia inclusiva.

Els aspectes clau que s'han de garantir són:

- **Prioritzar la Seguretat Afectiva:** assegurar que es creen les condicions necessàries per a establir vincles sòlids i segurs amb els adults de referència. L'acolliment ha de ser un temps de dedicació serena, que facilite la relació amb el mestre o mestra i amb el grup.
canvi, ha de ser respectuosa amb el ritme de cada infant. És fonamental que l'alumnat tinga la possibilitat de vincular-se amb el mínim nombre de persones durant les primeres setmanes per a evitar una sobrecàrrega emocional.
- **Anticipació i Predictibilitat:** proporcionar horaris clars i previsible, ajudant-se d'imatges, fotografies o pictogrames perquè l'alumnat pugua entendre i seguir la seqüència d'activitats. Aquest recurs és especialment rellevant per a gestionar moments de transició com canvis d'activitat, d'espai o d'adults de referència.

- Transició en Primària: del TRI1 al TRI2

El pas d'un tram a un altre dins de Primària (per exemple, del TRI1 al TRI2) és un procés que requereix un nou acolliment. Encara que l'alumne ja forma part del centre, el canvi de cicle comporta reptes, noves expectatives i, sovint, inseguretats. Per això, és imprescindible establir una metodologia que assegure la continuïtat i reduïska la incertesa.

Aquest procés de transició implica tres agents principals:

- L'alumnat, que necessita sentir-se segur i confiat davant del canvi.
- La família, que ha d'estar informada i acompanyada en el procés.
- L'escola, que té la responsabilitat d'organitzar, anticipar i preparar l'acolliment amb coherència.

Els objectius generals del DO en aquesta transició són:

- Assegurar la continuïtat emocional i de seguretat, garantint un ambient estable i previsible per a l'alumnat i transmetent confiança a les famílies.
- Documentar per a la continuïtat pedagògica, de manera que el tutor o tutora deixi constància del procés de vincle amb l'espai, el grup i l'adult de referència. Aquesta documentació és fonamental per a detectar dificultats, barreres i fortaleces, i ha de traslladar-se al següent tram educatiu.
- Avaluació centrada en el context, que desplaça la mirada de l'infant a l'entorn: s'avalua què ofereix el context a cada alumne i no sols les característiques individuals.

Per a garantir aquesta continuïtat, es duen a terme reunions de traspàs d'informació entre docents, on es comparteixen observacions, dificultats i fortaleces per a assegurar una bona acollida en la nova etapa.

- Actuacions Estratègiques

Per a donar resposta a la complexitat dels processos d'acolliment i transició, el DO estableix un conjunt d'actuacions estratègiques concretes:

- ❖ Reunions d'acollida de l'alumnat NEAE: garantir que cada alumne amb necessitats específiques de suport educatiu tinga un procés personalitzat, documentant dificultats i fortaleces d'accés, participació i aprenentatge. Pla d'acollida i de comiat: informar les famílies sobre el període d'acollida i oferir pautes per a facilitar l'entrada a l'escola. Els comiats han de ser afectuosos i mai d'amagat, per a evitar inseguretats en l'alumnat.
- ❖ Ús dels espais a l'aire lliure (jardí): promoure entrades i eixides relaxades en entorns oberts, assegurant que siguin espais físicament i emocionalment segurs.

- ❖ Tutoria personal del DO a ESO: establir vincles de seguretat i oferir acompanyament emocional davant les reaccions o la incertesa que genera el canvi d'etapa.
- ❖ Reunions de transició: incloure en l'avaluació les conclusions del procés d'acolliment i utilitzar-les per a planificar actuacions futures. Aquest traspàs de dades és clau per a la continuïtat d'hàbits i rutines.
- ❖ Itineraris personalitzats: respectar el ritme individual de cada infant, situant-lo en el centre de la resposta educativa i oferint mesures adaptades quan siga necessari.
- ❖ Coordinació i recursos: establir canals de col·laboració amb la UEO i la comissió d'orientadors de la UCEV, garantint un ús adequat dels recursos disponibles i una resposta col·lectiva davant les necessitats educatives.
Acompanyament en el Procés d'Acolliment

El DO supervisa que l'acolliment es base en acceptar a les persones tal com són, sense condicions i evitant un model únicament expert. Aquest procés implica:

- Vincles i seguretat: l'escola s'adapta al ritme de l'infant, no a l'inrevés. La incorporació es realitza de manera flexible, progressiva i respectuosa, amb grups reduïts quan siga necessari.
- Comunicació inclusiva: garantir que tota la informació arribe a totes les famílies, utilitzant traduccions, imatges o pictogrames si cal.
- Col·laboració amb famílies: promoure trobades individuals per a arrebregar dades, observar i establir relacions de confiança. Es recomana la presència de familiars el primer dia per a afavorir la familiarització amb l'espai.
- Acompanyament emocional: instruir l'equip per a acollir i respectar el plor, establint connexió emocional abans de qualsevol correcció o intervenció.
Acompanyament en la Transició d'Etapes Educatives

La metodologia de transició es fonamenta en el principi del "nou acolliment", aplicable a qualsevol canvi: de classe, de grup, de docent o d'etapa educativa.

Els aspectes essencials són:

- ❖ Continuitat de seguretat: garantir un canvi seré i progressiu, amb un nombre reduït de referents a l'inici i amb horaris clars i previsibles, reforçats amb imatges o fotografies.
- ❖ Avaluació inclusiva: els tutors documenten observacions sobre barreres, dificultats i fortaleeses, centrant-se en la qualitat del context i no únicament en l'alumne.
- ❖ Anticipació i predictibilitat: acompanyar les famílies en la preparació del canvi, explicant clarament què passarà i evitant comiats sobtats o amagats.
- ❖ Reunions informatives: oferir informació oral i escrita sobre les característiques de la següent etapa educativa, afavorint una transició informada i segura.

L'acolliment i les transicions educatives són moments clau que defineixen la qualitat de l'experiència escolar de l'alumnat. La nostra acció orientadora parteix de la convicció que cada canvi ha d'anar acompanyat d'un treball coordinat que garantisca la continuïtat, la coherència i, sobretot, el benestar emocional i personal de cadascun dels estudiants.

L'acollida inicial es planteja com una oportunitat per generar vincles i establir una base de seguretat afectiva que facilite l'adaptació als nous ritmes i dinàmiques. Una organització progressiva i flexible permet que l'alumnat s'incorpore amb confiança, tant a l'inici de curs com després de llargs períodes d'absència.

Les transicions internes, especialment entre trimestres i etapes dins de Primària, es vehiculen mitjançant reunions de traspàs entre docents. Aquestes trobades asseguren que la informació compartida vaja més enllà dels resultats acadèmics i contemple també el context vital de l'alumnat, oferint així una resposta més ajustada i coherent.

En el pas d'etapa, com el de Primària a Secundària, el centre posa en marxa informes de seguiment i proves col·lectives que permeten obtenir una visió global. A més, s'impulsa un acompanyament que ajuda l'alumnat a gestionar la incertesa d'aquest canvi i a viure'l com una oportunitat de creixement.

L'acolliment a la diversitat esdevé un eix transversal. Les reunions específiques amb les famílies i l'alumnat amb necessitats educatives especials faciliten canals de diàleg i confiança que asseguren un suport educatiu inclusiu i adaptat a cada situació.

A Secundària, la tutoria personalitzada es desenvolupa principalment des del professorat tutor, i compta amb el suport continu del Departament d'Orientació. Les orientadores acompanyen tant al professorat com a l'alumnat, donant eines, orientacions i suport emocional que enforteixen la tasca tutorial i responen a les necessitats individuals i grupals.

En conjunt, totes aquestes accions formen part d'una mateixa línia estratègica: garantir que cada alumne visca els seus processos d'acollida i transició de manera positiva, amb continuïtat i amb el suport d'una comunitat educativa compromesa. D'aquesta manera, no sols es potencia l'èxit acadèmic, sinó que es construeix un centre més inclusiu, humà i cohesionat.

El DO coordina els processos de canvi d'etapa (transició) i l'acolliment anual en cada grup, assegurant la seguretat afectiva i la continuïtat pedagògica sota el principi d'ACOLLIR incondicionalment la diversitat.

4. Orientació Acadèmica i Professional

L'orientació acadèmica i professional és una de les línies fonamentals del Departament d'Orientació i constitueix un dels eixos estratègics del centre. La seua finalitat és acompanyar l'alumnat en el procés de descoberta personal, construcció d'identitat i presa de decisions al llarg de tota la seua escolaritat, fins a culminar en el moment clau de definir els itineraris de futur a partir de 4t d'ESO.

Es tracta d'un procés continu, integral i progressiu, que no s'improvisa en un curs concret, sinó que es va teixint des de les primeres etapes educatives. Des de l'educació infantil es treballa l'autoconeixement i les primeres nocions de convivència i responsabilitat; a primària s'aprofundeix en la descoberta d'interessos, habilitats i valors; i en secundària es dona pas a un procés més estructurat i sistemàtic d'orientació acadèmica i professional, que culmina amb la definició de projectes vitals i la preparació per a la transició a l'etapa postobligatòria.

L'objectiu fonamental és garantir que cada alumne/a tinga les eines, la informació i el suport necessaris per a dissenyar un projecte vital propi, coherent amb les seues capacitats i motivacions, realista amb la situació social i econòmica, i obert a l'aprenentatge permanent en un món en constant canvi.

Aquest enfocament incorpora tres principis bàsics:

- Igualtat d'oportunitats i inclusió: l'orientació no pot reproduir desigualtats, sinó reduir-les. Es treballa perquè tot l'alumnat, amb independència del seu origen, context o capacitats, pugua accedir a les mateixes possibilitats de futur.

Autonomia i responsabilitat personal: es busca que cada alumne/a esdevinga protagonista del seu procés, capaç de prendre decisions pròpies, amb informació i maduresa. Acompanyament integral: l'orientació no és un acte puntual, sinó un procés que combina accions individuals i col·lectives, coordinació amb les famílies i amb l'equip docent, i connexió amb els recursos de l'entorn.

- Preconsell orientador en 3r d'ESO

El preconsell orientador en 3r d'ESO és una fita essencial dins del recorregut acadèmic, ja que prepara l'alumnat per a prendre les primeres decisions significatives en relació amb els itineraris de 4t d'ESO i, indirectament, amb les opcions formatives posteriors.

Aquest procés es concep com una seqüència pedagògica progressiva i estructurada en tres fases:

❖ Fase d'autoconeixement

Es promou que cada alumne/a reflexione sobre si mateix, les seues preferències, fortaleces i dificultats. Es desenvolupen dinàmiques individuals i grupals que permeten explorar interessos, valors personals i habilitats. Es fa ús de qüestionaris específics, activitats reflexives i eines digitals que faciliten l'anàlisi personal. L'objectiu no és simplement obtenir un resultat, sinó que l'alumnat prenga consciència de qui és i quin paper vol jugar en el seu futur.

❖ Fase d'informació acadèmica i professional

Un cop treballat l'autoconeixement, s'ofereix informació clara i actualitzada sobre els itineraris de 4t d'ESO i sobre les opcions que s'obrin després (Batxillerat, FP de grau bàsic o mitjà, altres vies). Aquestes sessions tenen un caràcter explicatiu, però també dialogat, per a resoldre dubtes i connectar la informació amb els interessos personals de l'alumnat. Es distribueixen materials escrits i digitals adaptats tant a alumnat com a famílies, i es fomenta l'ús autònom de recursos oficials (portals educatius, guies en línia).

❖ Fase de formulari de preferències

El procés culmina amb la redacció del formulari de preferències, on cada alumne/a plasma les seues opcions provisionals i reflexiona sobre el projecte de futur que li agradaria construir. Aquest document no és merament administratiu: serveix com a eina pedagògica i de diàleg, i es pren com a punt de partida per a entrevistes personals amb el Departament d'Orientació i amb els tutors/es.

El preconsell garanteix que l'alumnat arribe a les seues decisions d'una manera progressiva, informada i reflexionada, evitant eleccions precipitades i reduint l'ansietat pròpia d'aquest moment de transició.

● Orientació acadèmica i professional en 4t d'ESO

En 4t d'ESO, l'orientació es converteix en una tasca central i constant al llarg de tot el curs. Aquesta etapa és clau, ja que l'alumnat es troba davant la necessitat de prendre decisions determinants sobre el seu futur acadèmic i professional.

L'enfocament de la nostra escola es basa en tres línies: informació, experiència i acompanyament.

➤ Informació estructurada i accessible

Al llarg del curs es duen a terme sessions informatives per a l'alumnat i per a les famílies, on s'expliquen els diferents itineraris de Batxillerat, Formació Professional i altres opcions. Es fa èmfasi no sols en els continguts acadèmics, sinó també en les implicacions personals, laborals i socials de cada trajectòria.

➤ Experiències vivencials

L'alumnat participa en visites a centres educatius (Batxillerats, cicles formatius), assisteix a la Fira de l'Estudiant i a la Fira dels Oficis, i rep testimonis directes d'exalumnes i professionals. Aquestes experiències tenen un gran impacte, perquè converteixen la informació en vivència i ajuden a trencar estereotips.

➤ Acompanyament personalitzat

Cada alumne/a compta amb entrevistes individuals, qüestionaris d'interessos i sessions de reflexió guiada. Aquestes eines permeten contrastar expectatives i ajustar les decisions al perfil personal. La coordinació amb tutors/es i famílies garanteix que les decisions siguin realistes i compartides.

El programa inclou també tallers pràctics de competències per a la vida: tècniques d'estudi, gestió del temps, presa de decisions, resiliència davant els canvis i habilitats socials.

- Acompanyament personalitzat d'itineraris

L'acompanyament personalitzat constitueix una de les pedres angulars de l'orientació acadèmica i professional del nostre centre. Som conscients que cada alumne/a és un univers propi, amb ritmes, interessos, fortaleses i vulnerabilitats diferents. Per això, l'orientació no pot ser un procés estandarditzat, sinó que ha de garantir una atenció individual, propera i adaptada a la realitat de cadascú.

Aquest acompanyament es desplega en diverses dimensions:

Entrevistes individuals: cada alumne/a de 3r i 4t d'ESO participa en entrevistes personalitzades amb el Departament d'Orientació i amb el seu tutor/a. En aquestes sessions s'analitzen expectatives, interessos, dificultats acadèmiques i personals, i es construeix un pla de futur coherent. Aquest diàleg té un caràcter flexible i d'escolta activa, amb l'objectiu que l'alumne/a se senta reconegut, valorat i protagonista del seu procés. Qüestionaris i proves d'orientació: l'ús de qüestionaris d'interessos professionals, tests d'aptituds i altres instruments psicopedagògics ajuda a obtenir informació objectiva que complementa la percepció subjectiva de l'alumnat i les famílies. No es tracta de dictar un camí únic, sinó de posar a disposició de l'alumnat dades i reflexions que reforcen la seua autonomia en la presa de decisions.

- Sessions de retorn amb famílies: l'acompanyament és compartit, ja que les famílies exerceixen un paper fonamental en la presa de decisions. Per això, es desenvolupen reunions informatives i entrevistes conjuntes, que permeten establir una comunicació transparent i constructiva entre el centre i les llars. L'objectiu és que família, alumne/a i escola caminen en la mateixa direcció.

Seguiment continuat: no ens limitem a una entrevista o a una recomanació puntual. L'alumnat rep un seguiment constant al llarg del curs, revisant possibles canvis en les seues expectatives, adaptant els consells a noves circumstàncies i oferint suport emocional davant dels dubtes o moments de desànim. L'acompanyament personalitzat és, en definitiva, una aposta per la justícia educativa i l'èxit personalitzat. Mitjançant aquest model, es redueix la pressió de l'alumnat, es minimitza el risc d'abandonament escolar prematur i es potencia la confiança en un futur que, encara que incert, pot ser afrontat amb seguretat, informació i sentit.

- Encontre Inspirador

L'Encontre Inspirador és una de les activitats més significatives del pla d'orientació, ja que actua com a pont entre l'escola i el món real. L'alumnat de 4t d'ESO es troba en un moment vital en què necessita no sols informació acadèmica, sinó també referents propers, testimonis autèntics i experiències humanes que li mostren la diversitat de camins possibles.

Aquest encontre es concep com un espai obert, dinàmic i participatiu, en què professionals de diferents sectors, exalumnes del centre i persones vinculades a l'entorn social i cultural comparteixen el seu recorregut personal i professional. La riquesa de l'activitat rau en la pluralitat de perfils: des de qui ha triat estudis universitaris fins a qui ha desenvolupat una trajectòria en Formació Professional, passant per persones emprenedores, artistes, esportistes o treballadors/es de sectors amb projecció emergent.

Els objectius educatius de l'Encontre Inspirador són múltiples:

- Trencar estereotips i ampliar horitzons: sovint l'alumnat té una visió reduïda de les opcions que té al seu abast. Conèixer experiències diverses permet eixamplar el ventall de possibilitats i qüestionar prejudicis.
- Mostrar la importància de l'esforç i la perseverança: els testimonis reals transmeten valors com la constància, la capacitat de superar obstacles i la importància de la passió pel que es fa.
- Connectar el currículum amb la vida real: l'alumnat entén que allò que aprèn a l'escola no és aliè al món laboral i social, sinó que constitueix la base sobre la qual construir el futur.
- Motivar i despertar confiança: escoltar a persones que han passat pel mateix centre i han aconseguit desenvolupar-se en camps molt diversos genera un sentiment de possibilitat i identificació.

Metodològicament, l'Encontre combina intervencions breus i motivadores amb espais de preguntes obertes i diàleg. L'alumnat pot interpel·lar directament les persones convidades, exposar dubtes i rebre respostes sinceres. A més, es complementa amb activitats prèvies i posteriors de reflexió a l'aula, per tal d'integrar l'experiència en el procés d'orientació.

En definitiva, l'Encontre Inspirador transforma l'orientació en una vivència col·lectiva que va més enllà de la informació acadèmica: és un moment de connexió humana, d'obertura de perspectives i de consolidació d'una actitud activa davant el futur.

- Projecte transversal "Camins amb sentit"

El projecte "Camins amb sentit" és la proposta vertebradora i innovadora que el Departament d'Orientació impulsa com a fil conductor del curs de 4t d'ESO. Neix amb la voluntat d'anar més enllà de les accions puntuals d'orientació per a convertir aquest procés en una experiència global, significativa i transformadora per a l'alumnat.

El nom del projecte simbolitza dues idees fonamentals:

- ❖ Camins: cadascun dels itineraris possibles que l'alumnat pot triar, amb la seua riquesa i diversitat.

Amb sentit: la necessitat que les decisions no siguin arbitràries, sinó que tinguin un significat profund, connectat amb els valors, interessos i aspiracions personals. Aquest projecte s'articula a través de diferents eixos:

→ Dimensió personal i emocional

L'alumnat realitza activitats d'autoconeixement, dinàmiques de reflexió i tallers emocionals que permeten posar nom a les seues pors, expectatives i motivacions. El clima emocional es converteix en una metàfora de l'estat personal: hi ha dies de "sol radiant", de "pluja suau" o de "tempesta", i cadascun d'ells ajuda a reconèixer la diversitat de vivències que acompanya la presa de decisions.

→ Dimensió acadèmica i professional

Es reforça la informació sobre itineraris i oportunitats formatives, però integrant-la de manera més vivencial i creativa. Per exemple, l'alumnat pot elaborar mapes visuals dels seus possibles camins, entrevistar professionals, crear pòdcasts sobre professions o elaborar exposicions col·lectives

→ Dimensió comunitària i col·laborativa

"Camins amb sentit" no és un projecte individualista. Les activitats inclouen productes col·lectius que permeten reforçar el sentiment de grup i la identitat de promoció. Es poden generar murals compartits, vídeos que recullen el recorregut de l'etapa, o una exposició final que sintetitze els aprenentatges del curs.

→ Dimensió creativa i expressiva

Es busca que l'orientació transcendisca el format teòric i es convertisca en expressió artística i vital. Això inclou teatre, escrits autobiogràfics, música, arts plàstiques o qualsevol altre llenguatge que permeta a l'alumnat plasmar qui és i què espera del futur.

→ Dimensió de tancament i transició

El projecte culmina amb un acte simbòlic de tancament, on cada alumne/a comparteix el seu "camí amb sentit". Aquest acte pot adoptar múltiples formes: una carta al seu jo del futur, una instal·lació artística col·lectiva, una cerimònia d'acomiadament amb missatges personals... L'objectiu és que l'alumnat tanque l'etapa amb significat i confiança per a la nova que comença.

En conjunt, "Camins amb sentit" converteix l'orientació en una experiència educativa integral, que uneix cap, cor i mans: pensar, sentir i fer. És un projecte que no sols prepara per a triar itineraris acadèmics, sinó que ensenya a viure el procés de decidir com un aprenentatge vital que acompanyarà l'alumnat al llarg de tota la seua trajectòria personal i professional.

Aquesta línia busca acompanyar l'alumnat en el procés de descoberta personal i planificació del seu futur formatiu i laboral, afavorint la presa de decisions coherent, informada i inclusiva.

5. Formació Contínua i Especialització del DO

La formació permanent del DO és essencial per mantenir el lideratge en la cultura inclusiva i garantir una intervenció de qualitat.

Àrees Clau de Formació: Actualització constant en: Psicologia Educativa, Gestió Emocional, Estratègies d'Inclusió, Models Restauratius de Convivència i tècniques de Mentalització (comprensió dels malestars subjacents a les conductes).

Objectiu: Mantenir l'expertesa necessària per a liderar i capacitar l'equip docent en l'aplicació d'eines innovadores (ex. Metàfora del Cactus Emocional) i en la creació d'un model de centre compartit amb una visió inclusiva.

Formació a altres institucions: El Departament d'Orientació té programada la realització d'una formació al CEFIRE, adreçada als equips d'orientació educativa, que versarà sobre la importància de l'orientació acadèmica i professional en totes les etapes educatives.

El Títol del Taller: L'Orientació Acadèmica i Professional: Un Eix Vertebrador en Totes les Etapes Educatives.

Descripció i Justificació: Aquesta formació, impulsada des del Departament d'Orientació, naix de la necessitat d'entendre i abordar l'orientació com un procés continu que acompanya l'alumnat al llarg de tota la seua trajectòria escolar. L'objectiu principal és aprofundir en la importància d'una intervenció orientadora coherent i planificada des de les primeres etapes fins a l'educació postobligatòria, assegurant transicions reeixides entre els diferents cicles.

Objectius Principals:

- Reflexionar sobre el paper de l'orientació acadèmica i professional com a element clau per al desenvolupament integral de l'alumnat.
- Proporcionar estratègies i recursos pràctics per a dissenyar i implementar accions orientadores efectives en cada etapa.
- Fomentar un espai d'intercanvi de bones pràctiques entre els professionals dels departaments d'orientació.
- Facilitar ferramentes per a l'elaboració i actualització del Pla d'Orientació Acadèmica i Professional (POAP) del centre.

Metodologia:

- El taller tindrà un enfocament eminentment pràctic i participatiu, combinant l'exposició de marcs teòrics actualitzats amb l'anàlisi de casos pràctics i el treball col·laboratiu, per a garantir que els aprenentatges siguin directament aplicables a la realitat de cada centre educatiu.

2.4. COMISSIONS DE TREBALL

Es constitueixen en funció de la necessitat d'abordar en profunditat àmbits i temes rellevants en el desenvolupament del projecte educatiu. El treball de les comissions consisteix en:

- Impulsar la investigació i el debat, establint els objectius a desenvolupar, les actuacions concretes.
- Realitzar el seguiment del treball establert, realitzant les modificacions necessàries.
- Impulsar la investigació i el debat, concretant les actuacions a seguir per a aconseguir arribar als objectius establerts
- Realitzar el seguiment del pla i incorporar les millores necessàries.
- Comunicar el treball de la Comissió al claustre per a compartir la visió i acompanyar-nos en el camí a realitzar.
- Posar en valor el lideratge compartit.

2.4.1 Objectius Pla de transició

- Actualitzar i assegurar el desenvolupament així com el seguiment dels acords establerts en el Pla de transició.
- Consolidar el mètode de comunicació interetapes pel que fa a la transició d'alumnat, en tant que Infantil i Primària ha finalitzat el desdoblament de les seues etapes.

2.4.2. Objectius Observatori de la Convivència

- Donar continuïtat a la comissió i establir els objectius a treballar aquest curs.
- Manteniment de l'anàlisi i les accions amb una periodicitat d'una o màxim dues sessions per trimestre.
- Coordinar la comissió amb els òrgans de participació de l'alumnat, així com amb la comissió de convivència. Afavorir la participació conjunta en les diferents accions.
- Treballar amb accions en la línia de la prevenció.

2.4.3 Objectius Comissió Convivència

- Difusió del pla de convivència..
- Organitzar l'assemblea universal de convivència.
- Elaborar cartells i guies d'ús pràctic que faciliten l'ús de la normativa per a la millor organització i funcionament de l'escola.
- Coordinar la comissió amb els òrgans de participació de l'alumnat, així com amb la comissió de convivència. Afavorir la participació conjunta en les diferents accions.
- Cercar i valorar diferents possibilitats de formació en cultura restaurativa.
- Vetllar perquè en l'escola s'apliquen les normes, es treballa la prevenció i s'aconsegueixca un clima relaxat i positiu, resolvent els conflictes de manera dialogant i constructiva.

2.4.4 Objectius Comissió Artística

- Donar continuïtat i acompanyament al projecte.
- Treballar en l'organització i propostes d'ambientació artística i visualització de l'art en l'escola.
- Facilitar l'espai i interrelació per a què el projecte siga conegut entre les tres etapes.
- Organitzar l'exposició d'obres artístiques en la fase final del projecte.
- Coordinar-se amb el museu per donar a conèixer el projecte i interactuar amb ells.
- Obrir la recerca a altres formats com a disparadors del projecte (dansa, instal·lacions...).
- Trobar espais d'exposició en l'escola o fora d'ella. En el cas d'eixir fora assegurar un museu.
- Organitzar, en col·laboració amb la comissió de la festa de la primavera, l'ambientació de la pròpia festa.
- Treballar i comunicar a l'alumnat i les famílies els aspectes de sostenibilitat treballats.
- S'intenta obrir la recerca a altres formats com a disparadors del projecte. En aquest sentit, enguany parteix de la visita a la instal·lació *No és fàcil ser valencià/na* en la Beneficència.
- Secundària, encara que no participa de tot el procés del projecte, enguany participarà en l'exposició des de la matèria d'Educació Artística.
- Fomentem tallers per nodrir l'exposició, però intentem fugir de l'art com a decoració el dia de la festa.
- Cal preveure un temps de desmuntatge de la festa i de l'exposició, igual que es preveu el muntatge.
- És important seguir vinculant l'exposició a la festa, ja que li dona major contingut cultural.
- L'espai del jardí és molt adequat per fer l'exposició.

2.4.6 Comissió TIC

- Treballar per consolidar les persones que formen part de la pròpia comissió. Donar continuïtat per poder mantenir alguns objectius en el temps.
- Analitzar les possibilitats i aplicacions de la IA.
- Continuar difonent i motivant per a la formació i acreditació en competències digitals docents.
- Detectar les necessitats formatives en cada lloc de treball.
- Actualitzar la programació de cara a que l'alumnat tinga bones competències digitals.
- Buscar, si cal, l'alternativa a clickedu des de l'àmbit pedagògic.
- Vetllar pel bon ús i funcionament de la nova web de l'escola.
- Valorar l'ús de la plataforma Sesame per a l'àmbit laboral.

2.4.5 Comissió Festa Primavera

- Assegurar una bona coordinació amb els diferents agents de l'escola que interactuen en el procés i realització de la festa: comissió art, etapes, serveis... De manera molt rellevant, assegurar la coordinació amb la comissió de sostenibilitat per fer una festa més sostenible.
- Intentar atraure artistes dels diferents àmbits per tal d'aconseguir una varietat i riquesa artística i cultural.
- Fomentar i empoderar les exposicions de l'alumnat.
- Seguir treballant amb les famílies per aconseguir una festa lliure d'alcohol.
- Buscar alguna rendibilitat econòmica en la realització de la festa.
- Centralitzar el treball de la comissió de manera més intensa en el 2n trimestre.
- Ajustar el millor possible les necessitats de recursos personals de cara al dia de la festa per poder gaudir també d'algunes actuacions del dia.
- Sistematitzar l'inici, el tancament i el moment del ball.
- No solapar les actuacions per poder gaudir de les diferents propostes. Apostem per menys grups i ampliar el temps d'actuació per gaudir, en general, amb més calma.
- Posar sols un bar i un escenari. A l'altra part, música ambient.
- Mantenir la llimonada per part de l'escola.
- Mantenir accions com el curs passat la del DO "cactus", el teatre dels amics, el cor, la batucada, el concert de botelles o similar. És important que cadascú s'encarregue del muntatge i desmuntatge del seu propi muntatge.

2.4.7 Comissió ambiental

- Donar continuïtat a les persones per continuar amb alguns objectius iniciats, donar-li forma i pes a l'equip de treball.
- Donar continuïtat a la campanya de reduir els residus.
- Posar en marxa, dins de les responsabilitats de l'aula (en cas de no funcionar ja) a la de la gestió del fem de la classe.
- Fer-se càrrec cadascun del seu fem, més enllà de l'orgànic o de rebuig que es faria càrrec el personal de neteja.
- Sensibilitzar per fer un ús adequat de les papereres de l'escola.
- Escoltar i valorar la proposta d'Aeioluz
- Recolzar la formació al voltant de la sostenibilitat que impartirà CERAI al personal de cuina, docents, famílies i alumnat de Tri2).

2.4.8 Comissió esports

- Organitzar el dia de l'esport de cadascuna de les etapes, en tant que enguany se celebraran en dies diferents per rendabilitzar els recursos materials i personals.
- Anticipar-se i fer pensament amb temps suficient per aconseguir més ajuda el dia de la celebració de l'esport en cadascuna de les etapes. Una idea seria contactar amb un centre que tinga el cicle d'activitat esportiva mitjà o superior per a què puga participar eixe dia. Si és període de pràctiques, que eixe dia conte com a pràctiques. Caldria contactar i generar el conveni.
- Comunicar-se amb temps suficient amb l'AFA per arribar a cobrir millor les necessitats de l'activitat per part també de la participació de les famílies.
- Participar de les accions esportives d'AKOE amb el que suposa en l'organització per un bon funcionament de l'activitat.
- Realitzar les accions necessàries per aconseguir la subvenció com a centre PEA.F.
- Vetllar i fer propostes organitzatives per optimitzar i fer bon ús del material esportiu a l'escola.

2.4.9 Comissió lingüística

- Donar continuïtat i finalitzar la redacció en la revisió i actualització del Pla Lingüístic de l'escola (PL)
- Organitzar i dinamitzar un claustre per arribar a acords comuns respecte del PL i el Pla de Normalització Lingüística de l'escola (PNL).
- Vetllar perquè s'acompleixen els acords respecte a l'ús del valencià en l'escola.
- Revisar i incentivar la presència de l'anglès en l'escola. Valorar el funcionament del departament d'anglès per fer una programació gradada.

2.5 CLAUSTRE

El constitueixen tots els professors/es de les diferents etapes (tutors i especialistes) els caps d'estudis, la direcció. De forma puntual participen també educadores, serveis i gerència.

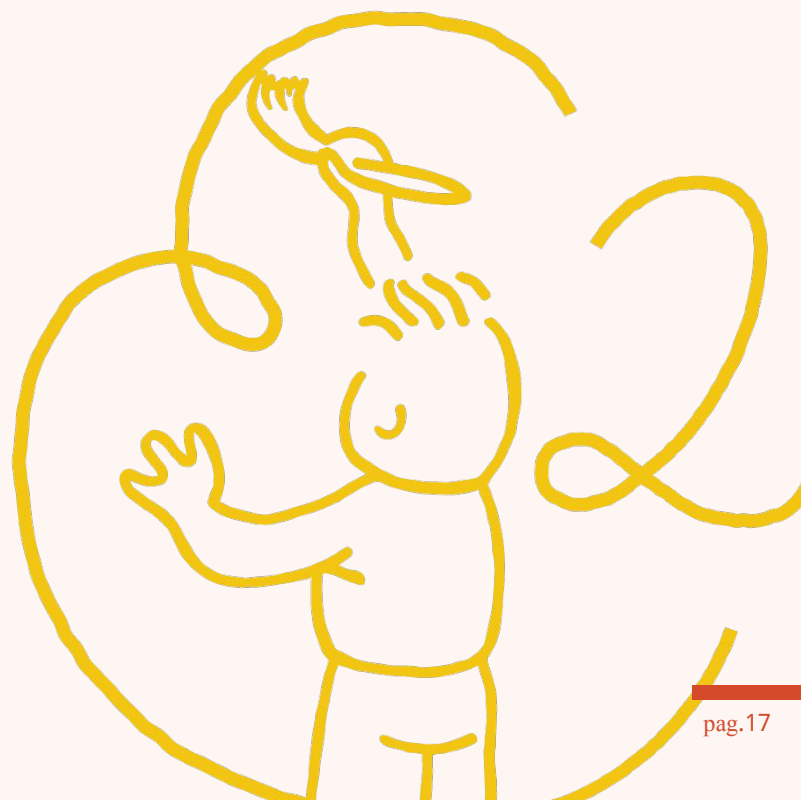
El treball dels claustres consisteix en:

- Compartir els objectius del curs amb la finalitat d'aconseguir tenir una visió global del treball a realitzar
- Coordinar-nos i arreplegar propostes de millora per a garantir la consecució general dels objectius proposats.
- Debatre i revisar polítiques i criteris claus del P.E.C.
- Coordinació d'activitats i esdeveniments específics de l'escola
- Compartir noves experiències educatives

Als claustres es treballa de manera coordinada amb exposicions, dinàmiques, etc., que faciliten la visió global per dur endavant els diferents objectius generals d'escola.

Al llarg de cada trimestre des de l'equip de coordinació es visualitza el treball a aconseguir per part del claustre i calendaritzar els diferents moments de trobada. Sempre s'inicia el curs amb un claustre de benvinguda i es tanca amb un de finalització. La PGA, el procés d'acollida i tancament, l'organització de festes i events d'escola, el projecte del museu, així com temes recurrents dins del projecte educatiu com inclusió, multiedat, avaluació, convivència..., formen part de les temàtiques de la celebració dels diferents claustres al llarg del curs.

També als claustres i com a objectiu que deriva del desdoblament i l'ampliació del personal en l'escola, es dedica temps al coneixement de les persones, a la cohesió de l'equip educatiu i al trasllat d'aquells valors i aspectes essencials del projecte educatiu del centre.



3. ÒRGANS DE PARTICIPACIÓ I DE REPRESENTACIÓ D'ALUMNES

L'objectiu principal d'aquests òrgans de participació és generar escenaris reals des d'on viure experiències que ajuden a integrar valors democràtics. Un altre dels objectius fonamentals és impulsar la participació i la implicació de l'alumnat en la vida del centre a través de compartir temes relacionats amb la convivència en l'escola, el desenvolupament de festes i esdeveniments de l'escola, i les diferents iniciatives que puguen sorgir en els grups.

Consell de dinosaures

Òrgan de representació dels alumnes d'infantil. Es reuneixen mensualment i participen dos representants de cada curs. L'assistència és rotativa. Els acords es comuniquen al consell d'ancians i a Gente ze. Forma part del Consell una professora de l'etapa. Algunes reunions es fan conjuntament amb el Consell d'Ancians.

Consell d'ancians

Òrgan de representació d'alumnes de primària. Es reuneix una vegada al mes i participen dos representants de cada curs.

Els alumnes del Tri1 i Tri2 van rotant en l'assistència al consell amb l'objectiu de què tots visquen i participen de l'experiència. Forma part també professorat de l'etapa i una persona del personal de serveis.

Gente ze

Òrgan de representació de l'alumnat de Secundària. Es reuneix cada quinze dies i participen dos representants de cada curs elegits per a tot el curs. En aquesta reunió participa un odcent de l'etapa que coordina als diferents agents per aconseguir dur a terme les diferents accions.

Gran Consell

Una vegada al trimestre com a mínim, es reuneix conjuntament consell d'ancians i gente ze per tractar els temes que pertanyen a tots i compartir el treball de cada grup. Està format per: un alumne de cada classe de secundària (pertanyents a Gente Ze), un alumne per curs de primària (Pertanyents al Consell d'Ancians) i tres professores (el responsable de Gente Ze i els dos del Consell d'Ancians).

Cada representant conta a Gente Ze o al Consell d'Ancians a més de a la seua classe, tots els acords presos, i els més majors aniran a Infantil a contar els punts tractats.

3.1 OBJECTIUS CURS

3.1.1 Consell de dinosaures

Durant aquest curs continuem amb el Consell de dinosaures. Es durà a terme a la classe de Natura una vegada al mes en la franja d'horari de la lliure circulació d'ambients. En la mateixa línia del darrer curs, els representants del consell seran dos xiquets i xiquetes de 5 anys de cada classe. Dintre de l'estructura de la sessió llegirem els acords previs que quedaran arreplegats en pictogrames i cada parella de representants de cada classe compartiran les seues propostes per a la millora de la convivència i la cura dels espais. A més, com que hem augmentat el temps destinat a les reunions, organitzarem accions concretes dintre del consell com per exemple revisar el jardí, organitzar la roba perduda, fer tasques de divulgació dels acords en diferents formats (infografies, cartells, audiovisual...) o qualsevol altra iniciativa que millore els espais comuns, la convivència i la comunicació. El consell de dinosaures també serà un espai per a la presa de decisions al voltant d'esdeveniments comuns a l'etapa.

Una vegada finalitzat, crearem l'acta que els representants hauran de portar al corro. Els acords estaran penjats a les classes. Les actes continuaran portant un xicotet resum de la sessió per tal que les profes puguem després treballar-ho en gran grup i així que la informació i les accions realitzades arriben a tots i totes, incloses les famílies a qui també els enviarem les actes.

Enguany iniciarem el curs compartint un dossier que arreplegue totes les normes de convivència i cura dels espais d'escoleta, perquè puguem conèixer-les i recordar-les des del principi de curs i també col·locarem cartells que recorden les normes en alguns dels espais.

3.1.2 Consell d'ancians

Enguany continuem endavant amb l'òrgan de participació de l'etapa de primària que tindrà un representant de cada classe, tant de TRI 1 i TRI 2, portant propostes. Per al seu bon funcionament és molt important tant el treball previ en les aules com després donar un espai per reflexionar sobre les propostes o decisions que es prenen a aquest òrgan.

Objectius del curs:

1. **Continuar sensibilitzant en la cura dels espais comun**
 - Assignar responsabilitats rotatòries de manteniment i cura dels espais comuns gestionades pels mateixos grups d'alumnes.
 - Fomentar l'autoavaluació periòdica per part de l'alumnat sobre el compliment d'aquestes responsabilitats.
2. **Acordar i revisar de manera periòdica la gestió de materials, espais comuns i normes de convivència**
 - Dedicar sessions específiques a revisar i, si cal, actualitzar les normes.
 - Donar visibilitat a aquestes normes mitjançant cartelleria creada per l'alumnat.
3. **Aprofundir en la inclusió de mesures sostenibles i el desenvolupament dels ODS**
 - Triar i treballar de manera col·lectiva un objectiu dels ODS cada curs, implicant mestres i alumnat en la proposta de mesures i la seua aplicació.

4. Participar en l'organització de les celebracions de l'escola

- Mantindre la col·laboració activa en la planificació de festes com la festa de l'hivern o Carnestoltes.
- Promoure que les propostes siguin el màxim d'inclusives i sostenibles.

5. Millorar la comunicació interna i externa del consell

- Utilitzar de manera regular el tauler per publicar actes i acords, assegurant que siguin visibles per a tot l'alumnat i el personal.
- Explorar formats més visuals i atractius per difondre la informació (pictogrames, infografies, codis QR...).
- Enviar un resum trimestral de les sessions a les famílies per millorar la seua implicació.

6. Fomentar la participació de tota la comunitat educativa

- Convidar a una trobada anual amb famílies voluntàries i personal de l'escola per compartir els objectius i assoliments del consell i per obrir canals de participació perquè puguin aportar idees i suggeriments.

7. Consolidar el dia de voluntariat de l'alumnat

- Mantenir aquesta iniciativa, recollint propostes noves de tasques de voluntariat que connecten amb els objectius del consell.
- Valorar l'impacte de les accions de voluntariat en el benestar de l'escola.

8. Garantir la participació de tots els membres del consell en l'elaboració de la memòria final

- Planificar amb antelació un temps específic a final de curs perquè cada membre aporte la seua valoració.
- Elaborar conjuntament els objectius del curs següent a partir de la reflexió compartida.

9. Continuar valorant el funcionament dels subconsells

- Mantenir la seua existència i autonomia, assegurant que les idees que sorgeixen arriben al consell d'ancians i tinguen un retorn visible.

INCLUIR
COOPERAR
AJUDAR
FER EQUIP

3.1.3 Gente Ze

- Gestió rotatòria: Es proposa continuar repartint la responsabilitat de gestió entre el professorat.
- Freqüència de reunions: Es mantindrà una freqüència de reunió mínima d'una vegada cada quinze dies.
- Pressupostos participatius: Una proposta clau és la creació de pressupostos participatius, que seran liderats i gestionats per "Gente Ze". L'objectiu és dirigir millor les propostes i aconseguir un consens entre l'alumnat sobre l'ús dels fons.
- Normativa d'espais: Es planteja iniciar una reflexió conjunta sobre l'ús i mal ús dels espais oberts, amb un enfocament especial en el gimnàs. Aquesta reflexió haurà de concloure amb una actualització de la normativa vigent.
- Eficiència en les sessions: Perquè les reunions siguin més productives i àgils, es proposa elaborar actes més detallades i establir una coordinació més sistematitzada.

3.1.4 Cooperatives Escolars

- Es busca integrar el treball de les cooperatives dins de l'estructura acadèmica existent , enfocant-se en objectius clars i coordinats.
- Integració en tutories: Se suggereix que les cooperatives es treballen des de les tutories en lloc de ser una assignatura a part, encara que no necessàriament totes les setmanes.
- Planificació anual coordinada: Es proposa una planificació anual perquè totes les tutories treballen en una mateixa línia i de manera coordinada. L'organització serà trimestral i basada en objectius.
- Treball per projectes: S'estableix la realització d'un treball específic per trimestre, enfocat en una finalitat concreta i no condicionat pel nombre de sessions o el temps disponible. Els projectes per a cada trimestre seran triats pels grups a l'inici del curs i calendaritzats.
- Quota d'ingrés: S'estableix una quota de 5 € per a l'alumnat nouvingut i els de 1r, la qual serà retornada quan finalitzen 3r. L'alumnat de 4t mantindrà el nom de la seua promoció com a continuació de la seua cooperativa.
- Fons Comú: Tots els diners obtinguts per les cooperatives o qualsevol altra activitat es destinaran a una borsa comuna.

Decisió sobre Guanyts: Per a determinar el destí dels beneficis acumulats en el fons comú, s'implementaran els pressupostos participatius gestionats per "Gente Ze".

TEMPORALITZACIÓ	SEQÜENCIACIÓ	PROJECTE	ACCIONS
1r TRIMESTRE	Setembre Octubre	Base teòrica MÓN COOPERATIU (Principis, valors...)	GUIA UCEV https://coopescolar.ucev.coop/
	Novembre Desembre	VENDA Berenars/Begudes + artesanía Festa hivern	Bosses tela Moneders <u>fieltra</u> Clauers i arracades en 3D Cirís artesanals Portafotos Sabó Bosses aromàtiques Customitzar roba segona mà Polseres fil
2n TRIMESTRE	Gener Febrer Març	SOSTENIBILITAT (1 proposta per grup i curs escolar)	Hort Reciclatge Creació videos <u>concienciació</u> Neteja entorn/barranc...
3r TRIMESTRE	Abril Maig	ACCIONS ESCOLARS (1 proposta per grup i curs escolar)	Pintura Jardí Audiollibres Casetes pardals Decoració valles.....

4. PLA D'ACTUACIÓ PER A LA MILLORA (PRÀCTIQUES EDUCATIVES ORGANITZATIVES I CURRICULARS DES D'UNA PERSPECTIVA INCLUSIVA

El PAM concreta el Pla d'Atenció a la Diversitat i Inclusió de l'escola. Són aquelles intervencions que, partint dels objectius generals, es plasmen directament en l'aula i amb els alumnes. Per arribar a aquestes concrecions partim d'un marc de referència que ens serveix com a recordatori dels objectius educatius que, com a escola, ens hem donat, i ens orienta cap a pràctiques pedagògiques que ens porten de forma coherent a: "Proporcionar a tot l'alumnat les mateixes oportunitats per al desenvolupament de les seues competències bàsiques i per aconseguir el seu èxit personal, emocional, social i acadèmic".

Algunes de les claus considerem estan en l'organització de l'aula i els seus recursos i altres en el desenvolupament del currículum i la metodologia.

En quant a l'organització i funcionament la disposició de tots els recursos humans al servei de la inclusió, la utilització de diferents agrupaments de l'alumnat respectant l'heterogeneïtat: grups partits, tallers, tallers alternatius, equips cooperatius...

En quant al **desenvolupament del currículum i la metodologia** podem destacar:

- Una metodologia basada en estratègies que promouen la construcció social de l'aprenentatge, la participació activa de l'alumnat, la motivació, la significativitat i funcionalitat dels aprenentatges, la cooperació i col·laboració entre companys: Aprenentatge per tasques/projectes, Treball per racons, Els equips cooperatius, L'ajuda entre iguals, Duados, Grups d'investigació, Les Tecnologies de la Informació i la Comunicació (Ex. Les Webquest, Cerques del tressor, Blogs...), etc.
- L'anàlisi dels continguts fonamentals adaptant-los a diferents nivells de consecució.
- Les activitats d'aprenentatge diversificades (I.M.) i gradades amb diferents nivells de dificultat per a què tots puguin participar.
- La utilització de l'aprenentatge cooperatiu com a model que promou des de la interacció l'aprenentatge entre iguals, la construcció d'igualtat de l'estatus acadèmic i social entre tots els alumnes, l'assumpció de responsabilitats diferenciades dins d'un grup, l'aprenentatge de tots i totes en el context natural de l'aula, l'aprenentatge a través de la creació i resolució de conflictes sociocognitius.
- Un model de convivència positiva.
- La implicació i participació de tota la Comunitat Educativa.

4.1. ORGANITZACIÓ I FUNCIONAMENT

4.1.1 Infantil

- **Benvinguda**

L'objectiu de la benvinguda és facilitar l'adaptació. A més, és un moment per a la socialització i per això cal posar el focus en l'alumnat. També és important aclarir que el procés d'adaptació es personalitzarà amb acords entre família i escola per a cada xiquet i xiqueta sempre que siga necessari, respectant així aquest procés.

Continuarem treballant per transmetre la importància de la puntualitat per afavorir les tasques que esdevenen a continuació, aclarint que l'hora d'inici de l'escola són les 9:00 del matí. D'aquesta manera ens facilitarà l'inici del corro i també evitarem que les entrades esdevinguen escalonades.

Respecte a les entrades i eixides, es faran per la porta de quadrets. Després, les famílies acudirán fins a la porta de fusta del jardí per a entrar a Escolta i acomiadar-se a les aules al matí o fer l'arreglada a la vesprada.

- **Corro**

El corro és un espai d'escolta, de compartir experiències i de conèixer-nos millor entre totes i tots. També, és un moment per anticipar la planificació diària i per a repartir les responsabilitats. Per tot això, pensem que hem de cuidar aquest moment i mantenir un ritme relaxat, donant-li el temps necessari per a dur-lo a terme, respectant el clima d'atenció del grup en funció del dia. Per tant, és important la puntualitat per part de les famílies per a poder iniciar la dinàmica a temps i no interrompre-la. Durant el corro, durem a terme dinàmiques que afavorisquen l'escolta i l'atenció.

- **Responsabilitats**

Les responsabilitats són les mateixes que els darrers cursos. Enguany hi haurà encarregats del reciclatge, del sabó, del calendari, d'escriure qui no ha vingut a l'escola, de regar i cuidar les plantes, cambreres i cambrers, i "La banda del pati". Aquesta última no sols estarà formada per l'alumnat que trien les tutores, també ajudarà qui en eixe moment de l'arreglada utilitze les motos i bicis. Continuarem contagiant la importància d'aquesta responsabilitat a la gent de jardí i menjador, així com a les famílies que a la vesprada es queden a l'escola perquè el nostre jardí es quede arreglat cada dia.

A més, les jardineres i jardiners s'encarregaran de buidar el poal en la compostera i deixar-lo junt amb les papereres de la classe en el moment de la berena.

Com que valorem molt positivament la participació activa en la gestió i organització de les diferents tasques, utilitzarem diferents eines per assegurar-nos que tots els xiquets i xiquetes realitzen totes les responsabilitats i, guanyen en confiança i autonomia.

- **Atenció a la diversitat**

Durant el mes de setembre els auxiliars, educadors, recursos especialitzats (PT i AiL) i personal de suport (especialista de música i DO) estan adscrits a una aula per a conèixer de primera mà les necessitats de cada grup. A partir d'octubre els auxiliars i educadors estaran vinculats a dos grups, i tractarem d'equilibrar al màxim el recolzament d'aquests a les aules en funció de les necessitats detectades.

A més, disposem de dues, aules, La Leonera i El Camaleón, on les especialistes de PT i AiL realitzaran sessions de treball amb l'alumnat amb Necessitats Específiques de Suport Educatiu (NESE).

L'objectiu és estimular la comunicació, l'autonomia, les funcions executives, la gestió socio-emocional i afavorir la integració sensorial. A més, l'alumnat acudirà acompanyat d'algun/a company/a per tal d'enriquir la sessió mantenint l'equilibri entre sessions compartides i individualitzades.

A més, el dilluns al matí, realitzarem un taller de natació adaptada a la piscina municipal de Paterna. Participarà l'alumnat amb Necessitats Específiques de Suport Educatiu (NESE) acompanyat de l'equip de suport a la inclusió de l'etapa. L'objectiu d'aquest taller és treballar l'autonomia, les habilitats motrius bàsiques així com afavorir l'organització de l'esquema corporal, la percepció i el control del propi cos.

També, una vesprada a la setmana continuarem realitzant el taller de "Cuina amb camaleons". A més de l'alumnat amb Necessitats Específiques de Suport Educatiu (NESE), participaran la resta de xiquetes i xiquets. L'equip de suport a la inclusió de l'etapa serà l'encarregat de dinamitzar aquest taller i de pictografiar la recepta que durem a terme cada dia perquè després facilite poder compartir-la a l'aula, inclús contar-la a casa. A més, farem una despesa per a comprar material adaptat per a aquest taller en particular.

De manera sistemàtica una vegada a la setmana es durà a terme una reunió de l'equip especialitzat de suport a la inclusió (auxiliars, educadors, PT, AiL i DO) on establirem línies conjuntes d'actuació i es farà un seguiment personal de l'alumnat. Aquestes reunions continuaran obertes a la participació de les tutores.

En alguns moments on som dues persones a l'aula, aprofitarem aquests recursos (especialista de música, PT, AiL o educadors) per a desdoblar el grup i treballar amb una ràtio més reduïda.

- **Excursions**

Continuem destinant dos moments a la setmana per a realitzar les eixides al barranc. El grup-classe eixirà de l'escola acompanyat per la tutora i la persona de recolzament adscrita a aquest grup. Continuem donant rellevància a les eixides a l'exterior i en connexió amb la natura, conservant els objectius i plantejaments metodològics de la proposta. Enguany, incorporarem el "Dia Bosc" cada sis setmanes per a fer eixides de dia sencer, gaudir d'altres escenaris (mercat, bosc, metro, biblioteca municipal, centre de majors...) i tot el que això suposa. En la mesura del possible, tractarem de convidar als duados o alumnat de l'etapa de Secundària per a acompanyar els grups en les eixides.

- **Aprenentatge servei-Projecte intergeneracional**

Enguany continuarem amb la proposta de generar dinàmiques de cohesió des de les primeres visites per a conèixer-nos millor entre totes i tots. Per tant, concentrarem en setmanes consecutives les visites de cadascun dels grups per a reforçar els vincles i que aquests esdevinguin més significatius. Així mateix, aprofitarem la festa de carnestoltes per convidar als iaïos i iaïes a visitar-nos i viure aquesta amb nosaltres. Per a acomiadar-nos anirem en dos grups de 75 xiquets i xiquetes a la residència a gaudir d'una festa que allí organitzaran.

- **Especialitats**

Música:

Enguany continuarem com el curs passat, cada grup tindrà una sessió setmanal amb l'especialista de música i la tutora. L'ambient de música, en la franja de lliure circulació, obrirà tres dies a la setmana.

En relació amb els continguts, en el moment de lliure circulació, hi haurà un fil conductor en la temàtica de les propostes. Aquest serà les estacions de l'any. En les sessions de cada grup hi haurà unes dinàmiques comunes a tots els grups (benvinguda, jocs, comiat, ...), però també hi haurà propostes específiques de cada grup segons l'ambient.

Anglès:

Enguany continuarem amb l'organització que ja teníem, ja que ha encaixat en el nostre funcionament. En aquest sentit, l'ambient de Joc Simbòlic i Natura es dinamitzaran en anglès durant la lliure circulació. Les tutores d'aquests faran ús de l'anglès en la llengua vehicular de la classe en eixos moments de la setmana.

A més, un matí i una vesprada a la setmana, cada especialista (Bego, Sandra i Andrea) passarà a altra classe per poder treballar l'anglès, i les altres tutores (Ángela, Enma i Raquel), faran propostes d'estimulació del llenguatge oral (PELO) en aquests moments amb la classe duada.

Durant la franja d'ambient rotatiu es dinamitzarà l'ambient de Joc simbòlic, Natura i Rodamons en anglès, estructurant la sessió en dues parts; una primera amb activitats més dirigides i una altra amb propostes més autònomes acompanyades de l'anglès com a llengua vehicular.

Biblioteca:

Cada dijous aniran dos grups d'escoleta a la biblioteca, en dos moments diferents, amb la finalitat d'apropar a l'alumnat a la lectura. Es treballarà mitjançant un contacontes i un moment de lliure exploració.

Hauríem d'aconseguir un augment en el préstec, fomentar la visita de les famílies amb els seus fills/es a l'hora de l'arreglada o abans de les 9:00 ja que era una dinàmica positiva que l'alumnat s'emportara llibres i ajuda a aconseguir l'objectiu d'interès pels contes i la lectura.

4.1.2 Primària

Recolzament en classe

Aquest any, tots els grups de primària comptaran amb moments de recolzaments regulars, on dues professionals estaran presents simultàniament a l'aula. Aquestes sessions es planificaran conjuntament, establint estratègies de coordinació per garantir una atenció ajustada, inclusiva i de qualitat a l'alumnat.

També comptem amb altres figures de recolzament com alumnat de pràctiques, voluntàries, etc.

Reducció de ràtio amb grups partits:

S'aplicarà una organització flexible amb grups partits en determinades àrees: Informàtica, Ioga, Teatre, Música, Anglès, Valencià i Mates/Escacs. La formació dels grups tindrà en compte criteris pedagògics (nivell de desenvolupament, interessos, dinàmiques grupals) i no només aspectes logístics. Cada agrupament estarà dissenyat per afavorir la participació activa, la inclusió i el desenvolupament socioemocional.

Adaptacions per a respectar els diferents ritmes d'aprenentatge, reforç instrumental, accés al Currículum (PAP).

La multiactivitat/chiris/activitats multinivellades continuarà sent l'eina principal per adaptar les activitats als diferents nivells de l'alumnat. Els continguts bàsics de les àrees instrumentals es reforçaran en grups de suport específics, distribuïts segons el nivell de competència. L'alumnat amb PAP rebrà un seguiment individualitzat fora de l'aula ordinària, amb un pla adaptat a les seues necessitats i sempre dins d'un marc inclusiu i motivador.

Intervenció del D.O.

El DO tindrà presència més directa dins les aules, sobretot durant el primer i segon trimestre, per observar les dinàmiques grupals i col·laborar en la planificació de l'acompanyament individual i de grup. Participarà en el seguiment del PAT, **realització de proves diagnòstiques i informes psicopedagògics**, en la coordinació de programes específics i en les reunions amb famílies. Aquesta presència permetrà detectar necessitats i ajustar les mesures d'atenció a la diversitat de manera més efectiva.

Tallers

Cuina: el taller de cuina ha demostrat tenir un impacte molt positiu en l'alumnat, millorant les

seves habilitats culinàries i fomentant un ambient inclusiu i col·laboratiu.

Els objectius del taller de cuina per a aquest curs són els següents:

1. Desenvolupament d'habilitats motores: Cuinar implica una varietat de moviments que poden ajudar a millorar la coordinació i la destresa manual.
2. Foment de l'autonomia: Aprendre a preparar menjars senzills pot empoderar els nens i augmentar la seva confiança en si mateixos.
3. Estimulació sensorial: La cuina ofereix una experiència sensorial a través d'olors, sabors, textures i colors, la qual cosa pot ser molt beneficiosa.
4. Treball en equip: Cuinar en grup promou la col·laboració i la comunicació entre els participants, ajudant a construir relacions socials.
5. Educació sobre nutrició: És una oportunitat per ensenyar als nens sobre la importància d'una alimentació saludable i equilibrada.
6. Creativitat: Cuinar permet als nens expressar-se i experimentar amb diferents ingredients i presentacions.

Compra: L'objectiu del taller és aprendre habilitats pràctiques relacionades amb la compra i el maneig dels diners. Treballarem aspectes com la creació d'una llista de compra, la comparació de preus, la lectura d'etiquetes de productes i la presa de decisions en el moment de comprar. Pretenem que el nostre alumnat siga més autònom i es manege amb soltura en aquesta activitat, que està dirigida a potenciar la vida pràctica.



Els beneficis del taller inclouen:

1. Desenvolupament d'habilitats socials: La participació en el taller fomenta la interacció entre els alumnes, millorant les seves habilitats de comunicació i establint relacions amb els seus companys.
2. Foment de l'autonomia: Aprendre a realitzar compres permet als alumnes adquirir habilitats pràctiques que els ajudaran a ser més independents en la seva vida diària.
3. Educació bàsica: A través de l'experiència de compra, els alumnes poden aprendre conceptes bàsics sobre els diners, com el valor dels productes, la importància de prendre decisions, ...
4. Estimulació sensorial: l'experiència de comprar implica diferents estímuls sensorials (colors, olors, textures), la qual cosa pot ser beneficiosa per al desenvolupament sensorial dels alumnes.
5. Foment de la presa de decisions: Els alumnes aprendran a prendre decisions sobre quins productes comprar, ajudant-los a desenvolupar la seva capacitat de judici i a avaluar opcions.
6. Treball en equip: Els xiquets/xiquetes aprendran a col·laborar i a treballar junts per a aconseguir un objectiu comú, la qual cosa reforça el sentit de comunitat.
7. Augment de la confiança: En participar en activitats pràctiques i veure els resultats de les seues decisions, els xiquets poden guanyar confiança en si mateixos i en les seues habilitats.
8. Adaptació a entorns socials: anar de compres és una activitat quotidiana que els ajudarà a familiaritzar-se amb entorns socials i a manejar situacions que poden ser desafidores.
9. Diversió i motivació: aprendre a través d'activitats pràctiques i lúdiques pot fer que el procés d'aprenentatge siga més atractiu i motivador per als xiquets/es.

Aquests beneficis no sols contribueixen al desenvolupament personal dels xiquets/es, sinó que també promouen una major inclusió i comprensió en la comunitat.

Oficis: L'objectiu general és promoure el desenvolupament integral de xiquets, xiquetes i adolescents amb diversitat funcional, mitjançant l'aprenentatge pràctic d'oficis adaptats a les seues capacitats i interessos, afavorint la seua autonomia personal, inclusió social i futura inserció laboral.

Objectius específics

- 1- Desenvolupar habilitats pràctiques relacionades amb distints oficis (fusteria, horta, cuina, costura, artesanía, etc.) adaptats a les possibilitats de cada participant.
- 2- Fomentar l'autonomia personal a través de la pràctica de tasques que potencien l'autoconfiança, la presa de decisions i la resolució de problemes.
- 3- Estimular la motricitat fina i grossa, així com les habilitats cognitives i socioemocionals mitjançant l'execució d'activitats manuals i col·laboratives.
- 4- Promoure el treball en equip i la cooperació, enfortint les habilitats socials i la comunicació entre iguals.

- 5- Potenciar la creativitat i l'expressió personal, valorant la diversitat com una oportunitat per a generar productes únics.
- 6- Introduir hàbits de responsabilitat, seguretat i higiene en la realització de cada activitat o ofici.
- 7- Facilitar experiències inclusives que reforcen el sentit de pertinença i la participació en la comunitat escolar i social.

Objectius transversales

- Favorecer la igualdad de oportunidades y la no discriminación.
- Generar un espacio de aprendizaje lúdico, accesible y motivador.
- Revalorizar las capacidades y talentos de cada estudiante.
- Contribuir a la preparación para la vida adulta y el mundo laboral desde una perspectiva inclusiva.

Art teràpia:

Als tallers d'art teràpia fem ús de diferents materials i tècniques plàstiques amb una gran diversitat de propostes ja siguen de pintura, modelatge, creació amb materials, estampació,...

La manera de treballar serà com la de l'any passat amb una sessió setmanal on les activitats estaran a càrrec de la especialista d'art i acompanyada d'educadora i PATIS.

Els objectius generals:

1. Fomentar l'expressió emocional i comunicativa:

Potenciar l'expressió de sentiments, pensaments i vivències a través de diferents llenguatges artístics (pintura, dibuix, modelatge, collage, etc.), especialment quan hi ha dificultats per fer-ho verbalment.

2. Millorar l'autoestima i la consciència personal:

Acompanyar l'alumne en el procés de reconeixement de les seves capacitats creatives, afavorint la valoració positiva d'un mateix i la construcció d'una identitat més segura.

3. Afavorir la regulació emocional:

Proporcionar estratègies no verbals per canalitzar l'ansietat, la frustració o altres emocions intenses, afavorint el benestar emocional.

4. Estimular la motricitat i la coordinació:

Desenvolupar habilitats motrius fines i la coordinació mà-ull a través de materials i tècniques artístiques adaptades a les seves necessitats.

5. Millorar la capacitat d'atenció i concentració:

Afavorir la permanència en una tasca creativa, incrementant el temps d'atenció sostinguda i la capacitat d'autoregulació.

6. Potenciar les habilitats socials i la cooperació:

Afavorir el treball compartit, el respecte pels espais i creacions dels altres.

7. Promoure la creativitat i la flexibilitat cognitiva:

Estimular la imaginació, la resolució de problemes i la capacitat per generar idees de manera lliure i espontània.

Aquest curs obrirem les activitats cada setmana a alguns companys/es de classe que s'uneixen a participar de les sessions, acompanyant, recolçant i facilitant la interacció grupal.

Musicoteràpia: En els tallers de musicoteràpia utilitzem la música i els seus diferents elements (so, ritme, melodia, harmonia) amb finalitats terapèutics. Pot ser crear música amb qualsevol tipus d'instrument o materials sonors, usar la veu fent sons, cantar, ballar o moure's al ritme de la música, escoltar, explorar materials i sons, sentir la vibració, interactuar des d'un camp de comunicació no verbal i també verbal, amb el so com a element central de la comunicació i l'expressió.

Enguany continuarem amb la línia de treball iniciada el curs passat. Hi haurà dues sessions setmanals per a cada tri. Els grups de xiquets serà estable, és a dir, els mateixos com a mínim durant un trimestre i, per la pròpia evolució de cada xiquet, es pot valorar si fora convenient, fer algun canvi dins dels grups per al següent trimestre. També es convidarà, per tal d'afavorir les dinàmiques i facilitar la participació activa de tots i totes, a alguns companys/es de classe a participar en algunes sessions.

Teatre dels amics i amigues: Per a la realització d'aquest projecte partim de les següents premisses:

- o Aprenentatge significatiu.
- o Funcionalitat clara de cada activitat
- o Foment de l'autonomia.
- o Interacció social

Objectius:

1.Desenvolupar hàbits que permeten la realització d'activitats en diferents contextos.

Aprendre a generalitzar...hàbits com la puntualitat o el respecte de les normes.

2.Establir relacions socials.

Relacionar-se amb diferents persones que compleixen diferents rols dins de l'activitat.

3.Promoure l'actuació autònoma. L'autogestió.

4.Solucionar problemes que puguem sorgir per ells mateixos o buscant ajuda.

Que aprenguen a resoldre problemes de la vida quotidiana d'una manera el més autònoma possible.

5.Saber usar diferents ferramentes, utensilis i mitjans relacionats amb l'activitat. Sobretot en tallers on els utensilis són imprescindibles (cuina, manteniment, jardineria,...) en el cas del taller de teatre (llums, so...vestuari, attrezzo...)

Aquest curs tornem a intentar participar en una iniciativa de la conselleria que es diu: innov@teatre. que ens podria donar la possibilitat de poder exposar el nostre projecte final en altres escoles.

4.1.3 Secundària

- **Organització i funcionament:**

TriESO (Reducció de ràtio, Docència compartida, Grups partits...)

El curs, 25-26, comença el desdoblament al TRI de secundària i per això comptarà amb dos grups de 1r, un de 2n i un de 3r. La proposta és passar de quatre a sis grups, anomenats “Tris”, al curs 25-26, per aconseguir una ràtio de 20 persones per grup. Aquesta reducció de ràtio es visualitza com clau per acompanyar el desdoblament de la secundària, ja que ens permetrà una acció tutorial més propera en un any en el que les obres i el desequilibri entre edats en un mateix grup (10 alumnes seran de 1r d'ESO, 5 de 2n i 5 de 3r) generaran reptes per a la convivència.

Aquest curs la mesura d'atenció a la diversitat més important és la reducció de ràtio que anem a aconseguir amb sis Tris (20 alumnes per classe). La docència compartida s'ha vist reduïda a la mínima expressió: matemàtiques de 4t. Els grups partits també s'han vist reduïts a una hora a la setmana de valencià/taller de bici en cada Tri i l'optativitat i opcionalitat pròpia de 4t. Per a finalitzar cal assenyalar que als Tris l'alumnat aquest curs podrà triar entre tres optatives: Segona llengua estrangera Francés, segona llengua estrangera Alemany i Intel·ligència artificial i robòtica.

- **Horari:**

De cara al proper curs, proposem mantindre l'organització horària actual, però cal treballar per millorar l'eficiència entre els canvis de classe, proposant un protocol d'inici o finalització de classe que el professorat pugui seguir de manera coordinada.

Per altra banda, aquest curs buscarem potenciar els moments de trobada amb el DO per revisar i actualitzar PAPs.

- **Itineraris personalitzats de promoció:**

Consensuar des del primer trimestre en les reunions d'etapa junt amb DO els diferents itineraris. Revisar els terminis de revisió dels mateixos per fer més sostenible l'aplicació i el seguiment.

Cal establir des del primer trimestre les persones amb la necessitat d'aquests itineraris.

Sobretot, aquella part de l'alumnat que ha passat de curs amb algunes assignatures suspeses i/o amb moltes dificultats d'aprenentatge.

És important també, aclarir amb la família el nivell competencial de l'alumnat.

Així mateix, establir les dates de revisió dels itineraris en una Sessió d'Avaluació trimestral.

- **Validacions:**

Les validacions són una proposta de finalització del curs que busca ajudar a l'alumnat a tancar les matèries d'una manera conscient.

Durant la setmana de validacions, usualment la última setmana de curs, tot l'alumnat de secundària realitza diverses proves de continguts essencials de totes les matèries. Aquestes proves poden incloure exàmens, entregues, presentacions, etc i sempre coincideixen en el seu caràcter bàsic.

Aquesta proposta facilita la convivència en el tram final de curs, així com afavoreix la revisió dels continguts treballats per part de l'alumnat.

L'avaluació de les validacions s'ajusta a l'acompliment mostrat per l'alumnat durant el curs i només es valorarà amb "vàlida" o "no vàlida".

En este curs, pretenem ajustar el calendari per a què comentaris de les assignatures, validacions, informes i Itaca estiguen sincronitzats per facilitar l'organització interna.

És important que aquest any, en el que es consolida aquesta mesura, l'alumnat tinga clar la incidència en la nota final així com la importància de la recopilació dels materials treballats al llarg del curs.

- **Gabinets específics**

En este curs, pretenem ajustar el calendari per a què comentaris de les assignatures, validacions, informes i Itaca estiguen sincronitzats per facilitar l'organització interna.

És important que aquest any, en el que es consolida aquesta mesura, l'alumnat tinga clar la incidència en la nota final així com la importància de la recopilació dels materials treballats al llarg del curs.

- **Audició i llenguatge:**

Al igual que en els tallers específics, cal procurar que les agrupacions d'alumnat segueixen més els criteris segons les necessitats específiques de l'alumnat: fonètica i fonologia, semàntica, inferències, etc...i menys les necessitats organitzatives.



4.2 METODOLOGIA

(S'arregla per grup, el tutor/a del grup coordina la informació entre l'equip docent que està implicat en el grup-classe) En aquest apartat es tracta d'arreglar les propostes més interessants i innovadores en quant a metodologia. No es tracta de contar-les, ja estaran arreglades en les programacions, sino d'enumerar-les afegint algunes xicotetes referències.

4.2.1 Infantil

- **Tallers:**

Continuem amb la mateixa organització integrant el taller de llum i ombres, i teles a l'ambient de teatre i el taller de cuina a l'ambient de Joc Simbòlic o Rodamons. A més, aprofitarem els matins per a fer el taller d'hort de la mà d'Amparito.

Enguany, continuarem impulsant la participació familiar convidant les famílies a col·laborar en la dinamització dels tallers. Començarem a partir de novembre després de finalitzar les acampades.

- **Ambients:**

Dedicarem tres matins a la setmana (dilluns, dimarts i dijous), durant una hora i deu minuts aproximadament. Hi haurà dos d'aquests ambients que es faran en anglés (SIMBÒLIC I NATURA). També emprarem una vesprada per a fer l'ambient rotatiu (dimecres), moment en què cada grup passarà una hora a un ambient diferent, afavorint així que tots els xiquets i xiquetes descobreixen tots els ambients i coneguen a totes les tutores.

Els ambients seran Teatre, Joc simbòlic, Art, Natura, Rodamons, Enginy, Terrenito i Música. Respecte a l'acció pedagògica, després de valorar l'actitud de l'alumnat enfront de les propostes que es troben, pensem que és important continuar fomentant habilitats com la capacitat d'esforç, la tolerància a la frustració i el temps de permanència en les propostes. A més, implementarem d'una forma més sistemàtica l'Anecdari personal, el registre d'avaluació de l'ambient. Continuem destinant un moment per a la relaxació previ a l'inici de la lliure circulació.

Abans de començar la lliure circulació, durant les tres primeres setmanes d'octubre, farem una rotació perquè tots puguin conèixer els ambients de la mà de la seua tutora. Una vegada finalitzada la roda, iniciarem la lliure circulació.

4.1.2 Primària

TRI 1

Multiactivitat

El moment de multiactivitat es realitzarà a l'aula amb tot el grup classe i en grups partits. Són moments de treball autònom on cadascú/na ha treballat en funció de la seua ruta personalitzada. Tindran diferents opcions de treball per a triar i es trobarà nivellat per a que tots i totes puguin accedir a un contingut determinat.

Dins d'aquest espai treballarem les "chiripiticajas de matemàtiques" i la "chiripiticaja de llengua". L'alumnat posseeix un registre d'activitat que permet als xiquets i xiquetes ser més conscients del seu propi procés d'aprenentatge i del procés d'avaluació.

Projectes

- **Som els/les:** Aquest projecte va lligat al nom de la classe. Té com a objectiu el coneixement i la cohesió grupal. A més a més, s'aprofita el nom per a treballar continguts de ciències relacionats amb el tema de la classe.
- **Projecte escola:** Aquest curs es durà a terme a partir de la visita al Museu d'Etnologia (Centre Cultural de la Beneficència) per veure la instal·lació "No és fàcil ser valencià/na" amb una metodologia comú: mapa conceptual, dibuixos, investigacions i l'elaboració d'un producte final.
- **Un dia en la vida de...:** És el projecte familiar que es durà a terme aquest curs. L'alumnat, amb l'ajuda de les seues famílies, farà un treball d'investigació i un producte final ver persones d'altres llocs, països, cultures, llengües, etc. Es tracta d'acostar-nos a altres realitats socials i maneres de viure a partir de contar "un dia en la vida de" persones que coneixen els nostres xiquets i xiquetes.

Especialitats

Teatre: Anem a experimentar amb el cos, el moviment, els sons, la música, la veu, la paraula... per a que l'alumnat siga sempre el protagonista del procés d'aprenentatge i creació.

Les activitats i jocs de la classe de teatre es dividiran en diferents blocs, tenint en compte així els continguts del currículum oficial vigent.

1. L'expressió i creació corporal.
2. L'expressió oral (llenguatge verbal)
3. Dramatització/teatralització.

Durant el primer trimestre anem a treballar a partir del llibre "Palestina tiene nombre de mujer" un llibre d'Iris Serrano i Iván Prado. Este projecte es desenvolupa en els cursos de 1r a 3r de Primària. Al llarg de 6-8 setmanes, l'alumnat treballa la resiliència, la cultura palestina i els valors de pau mitjançant la creació artística i la representació teatral. Culmina amb una xicoteta posada en escena, promovent l'empatia, la convivència i el respecte a la diversitat des d'un enfocament competencial i creatiu.

El segon i el tercer trimestre començarem a treballar el projecte dels Alebrijes: **Projecte interdisciplinari: "El somni dels Alebrijes"**

L'alumnat de 1r, 2n i 3r de Primària participarà en la creació col·lectiva d'una peça escènica inspirada en els *Alebrijes*, figures fantàstiques de la cultura mexicana.

Cada classe representarà un **element de la natura** (aigua, aire, foc, sol, lluna i terra) i donarà vida al seu *alebrije* mitjançant una **coreografia pròpia**, inspirada en els moviments d'animals vinculats a eixe element.

L'objectiu principal és treballar la **expressió corporal, la coordinació i la creativitat**, alhora que es fomenta la consciència col·lectiva i el respecte pels elements naturals.

El resultat serà una **posada en escena coral** on cada grup aportarà la seua dansa i identitat, unint-se en una representació final conjunta que simbolitza l'equilibri i l'harmonia entre tots els elements.

Música: Al llarg del curs es duran a terme propostes de treball amb diferents dinàmiques on seran presents la veu, el cos, ritme i moviment, danses i expressió corporal, els instruments musicals, l'escolta activa, el treball individual i grupal, el treball en xicotets grups, l'exploració, la improvisació, la interpretació, la creació...

En el primer trimestre donarem la benvinguda als nous integrants del grup treballant cançons i jocs per a fer amics i introduir-nos en les diferents dinàmiques de treball a l'aula. En la resta del trimestre treballarem l'audició de algunes obres musicals de diferents compositors i per altra banda, treballarem per racons musicals, on els xiquets i xiquetes podran triar les propostes que volen, aprofundint en aquelles en les quals més motivats estan, o les que desperten la seva curiositat enfront de diferents aspectes de la música relacionats amb les diferents professions musicals: intèrprets, compositors, luthiers, investigadors, cantants, etc

En segona mitat del segon i durant el tercer trimestre treballarem la part musical del projecte interdisciplinari d'art "Alebrijes". Amb cada grup, segons el seu nom, es treballarà el repertori de cançons, instrumentacions i balls correspondents. El projecte finalitzarà en la festa de fi de curs de primària on es compartirà el treball realitzat amb tota la comunitat educativa.

També continuem oferint, una vegada a la setmana, la possibilitat de participar voluntàriament del Cor del tri 1. Prepararem dos repertoris. El primer, al voltant de la Pau, que segons siga la participació inicial dels xiquets, podrem oferir-lo en el primer o segon trimestre. El segon repertori, més festiu, serà per a la festa de la primavera.

Anglès: Durant el curs continuarem portant una programació paral·lela entre les sessions de grup partit i les de grup complet. En les de grup partit focalitzar en continguts propis del nivell; buscant sempre fer diferents tipus d'activitats en les sessions que fomenten l'ús de les quatre skills: listening, reading, writing and speaking. En grup complet, presentem tres projectes (un trimestral) independent dels grups partits.

Projectes que es duran a terme:

"Nice to meet you": on es treballaran aspectes per conèixer-nos millor, quins son els nostres gustos i preferències i els dels nostres companys/es (*What's your name? How old are you? What's your favourite...?*) Fer peticions com: *Can I have...? Can I go to the toilet?*

Aprendrem a preguntar-nos per recabar informació fent ús d'estructures com: *Do you like...? Do you Love..? Do you hate...? yes, I do /no, I don't, I like/I don't like.*

Vocabulari: animals, colors, menjars, aficions i accions, ...

"Let's be animals" on treballarem un ampli vocabulari relacionat amb els animals ajudats per materials visuals a l'aula.

Diferents maneres de classificar els animals segons *habitats, farm animals, wild animals and pets.*

Així com les parts dels animals i el que poden fer fent ús de “*can i can not*” i els verbs que expressen accions.

Realitzarem descripcions fent ús del verb “*to have got*” treballant els pronoms personals.

“*We love sports*”: Coneixerem diferents esports, equipament, roba apropiada, els esports nacionals, esportistes famosos/es...

Estructures com “*can play i can not play*”, Personal pronouns.

Accions relacionades amb els esports fent ús d'activitats atractives i lúdiques, jocs amb materials manipulatius, activitats que impliquen acció i moviment, activitats interactives, cançons, speakings and listenings.

Enguany augmentarem significativament la presència de literatura anglesa a la programació; utilitzant per a això suports físics i visuals.

Informàtica:

Aquest curs continuarem amb una sessió quinzenal en grup partit i es realitzarà a l'aula d'informàtica. Treballarem l'ús i coneixement dels elements que conformen l'ordinador (ratolí, tecla), ús del drive i creació de documents i presentacions de Google, adaptant-nos a les necessitats de cada nivell.

Ioga: Aquest curs, a les sessions de ioga, continuarem descobrint el nostre cos de manera divertida i tranquil·la. A través de jocs, moviments suaus i propostes adaptades, treballarem la concentració, l'equilibri, la força i la flexibilitat, sempre al ritme dels xiquets/es i amb molt de respecte pel seu moment. Treballarem la respiració, postures d'animals, jugarem a arribar a la calma i també a moure'ns amb alegria.

Educació Física:

El Tri 1 comptarà amb una sessió setmanal d'Educació Física de quaranta-cinc minuts. Al llarg del curs, treballarem el desenvolupament de les habilitats motrius bàsiques com a desplaçaments, salts, girs, llançaments i recepcions, entre altres, a través de propostes de caràcter lúdic, dinàmiques cooperatives i xicotets reptes adaptats a l'edat amb materials diversos.

Els objectius principals s'orientaran a millorar la coordinació i el control corporal mentre gaudeixen de la pràctica, afavorint la socialització, els valors com la cooperació, el respecte, la superació personal i el treball en equip, així com la importància del calfament i la higiene personal.

Cada sessió s'iniciarà amb un calfament guiat, a través del qual l'alumnat aprendrà la importància de preparar el cos abans de realitzar qualsevol activitat física, posant especial atenció a la importància de previndre lesions. Així mateix, en finalitzar la sessió es dedicarà un temps a la higiene personal, amb la finalitat de crear i interioritzar aquesta rutina. Amb això es busca crear consciència que l'Educació Física no sols millora la condició motriu, sinó que també contribuïx a adquirir hàbits de vida saludables.

Art

Al tri1 continuarem tenint 1 sessió setmanal d'hora i mitja treballant el grup sencer amb l'especialista d'art i en ocasions alguna persona de recolzament per tal de dur a terme una millor atenció a la diversitat.

Durant el curs els infants treballaran de manera autònoma amb la metodologia de racons on ells i elles triaran aquelles propostes que volen desenvolupar durant un temps determinat. Es realitzaran diferents propostes que van des del dibuix, modelatge, experimentació, creació... Durant l'execució d'aquestes propostes plàstiques es treballarà tant de manera individual com en xicotets grups generant-se un clima de cooperació i ajuda entre iguals..

Respecte als projectes grupals, enguany realitzarem diferents propostes en homenatge a Palestina on els passadís quedarà cobert de diferents expressions artístiques i culturals pròpies del país on també es farà referència al conflicte.

El segon projecte sera "El somni del alebrijes" amb la creació de 6 grans alebrijes que confluiran amb la representació tant teatral com musical convertint-se en un projecte artístic en les 3 vertents. L'alumnat treballarà amb co.laboració del TRI2.

Destacar que enguany disposem d'un espai privat per emmagatzemar treballs de l'alumnat i materials accedint des de la mateixa aula d'art.

TRI 2

Multiactivitat

Treballem la multitasca nivellada tant en grups dividits com amb tot el grup classe. És un enfocament de treball autònom en el qual cada alumne tria les seues tasques segons el seu nivell, amb l'objectiu d'assolir uns coneixements mínims. Les opcions inclouen activitats de llengua castellana, llengua valenciana, anglès, ciències i matemàtiques.

Projectes

Projecte escola: Enguany les etapes de primària i infantil visitaran el Museu de l'Etno (Centre Cultural de la Beneficiència) per vore una instal·lació que té com a títol: "No és fàcil ser valencià/na". La visita generarà a les aules diferents pensaments i diàlegs que confluiran en diferents projectes dins de les aules. Per finalitzar es realitzarà una exposició amb els diferents productes artístics generats dels projectes.

Ambients

Al llarg del curs posarem en marxa una metodologia basada en ambients d'aprenentatge per a les assignatures de Valencià, Castellà, Matemàtiques i Ciències. Cada ambient estarà vinculat a una àrea específica i proposarà activitats amb material manipulatiu, recursos interactius i dinàmiques cooperatives, de manera que l'alumnat puga aprendre de forma pràctica, activa i significativa.

L'organització es farà en rotacions setmanals: cada grup classe es desplaçarà a un ambient diferent cada setmana, de manera que al llarg d'un període establert hagen passat per tots els espais. Això afavoreix la variació metodològica, l'ús de recursos diversos i l'adaptació als diferents ritmes i estils d'aprenentatge.

La seua organització inclourà als cursos de 4t i 5é, ja que aprofitem per a que la promoció de 6é pugui dur a terme el projecte d'Intercanvi en estos mateixos moments.

Intercanvi

És el segon any que participem amb dues escoles diferents i, per a assolir tots els objectius que planteja aquest projecte, dediquem una vesprada setmanal amb els grups de la promoció de 6é per a treballar-la.

Especialitats

Teatre: Anem a experimentar amb el cos, el moviment, els sons, la música, la veu, la paraula... per a que l'alumnat siga sempre el protagonista del procés d'aprenentatge i creació.

Les activitats i jocs de la classe de teatre es dividiran en diferents blocs, tenint en compte així els continguts del currículum oficial vigent.

1. L'expressió i creació corporal.
2. L'expressió oral (llenguatge verbal)
3. Dramatització/teatralització.

Durant el primer trimestre l'alumnat de 4t, 5é i 6é participarà en el *Projecte Festival VOCES QUE RESISTEN*, un itinerari creatiu i audiovisual de 10 setmanes (1 sessió setmanal de 45 minuts). A través de la visualització de curtmetratges, dinàmiques teatrals i exercicis d'expressió corporal, els xiquets i les xiquetes reflexionaran sobre valors com l'empatia, la convivència i la realitat dels xiquets i xiquetes de Palestina.

El procés inclou:

- Visionat i anàlisi de curts d'animació i documentals infantils.
- Lluvia d'idees i elaboració de guions col·lectius.
- Elecció de tècnica artística (stop-motion, dibuixos seqüencials, cine mut o teatre d'ombres).
- Assaig i rodatge de les escenes creades pels grups.
- Presentació final en un *Festival Gaza* amb visionat dels treballs i mural col·lectiu de reflexió.

Així, l'activitat combina educació en valors, llenguatge audiovisual i treball cooperatiu, potenciant la creativitat i la mirada crítica de l'alumnat.

El segon trimestre i tercer trimestre treballarem el Projecte interdisciplinari: "El somni dels Alebrijes"

L'alumnat de 4t, 5é i 6é de Primària formarà el cor narratiu de l'obra. A través del cant i de la paraula recitada, seran els encarregats de guiar el fil conductor de la història, explicant al públic el que ocorre en cada escena i donant pas a l'aparició dels diferents *alebrijes*.

El treball consistirà en la preparació de cançons corals, fragments rítmics i parts de narració col·lectiva, amb la finalitat de desenvolupar la veu com a eina expressiva i de treballar la coordinació grupal.

L'objectiu pedagògic és potenciar la expressió oral i musical, la cohesió de grup i la capacitat de transmetre emocions i relats.

El cor, juntament amb el treball coreogràfic de la resta de cicles, contribuirà a donar coherència a la peça i a transmetre el missatge final: la importància de l'equilibri i l'harmonia entre els elements naturals.

Música: Al llarg del curs es desenvoluparan propostes de treball amb diferents dinàmiques, combinant la pràctica en gran grup i en xicotets grups. Es fomentarà l'ús de la veu, el cos, el ritme, el moviment, la dansa, l'expressió corporal i l'ús d'instruments de vent, corda i percussió. També es treballarà l'escolta activa, l'exploració, la improvisació, la interpretació i la creació, adaptant sempre les propostes als diferents nivells educatius i musicals de l'alumnat.

- Afavorir el treball en xicotets grups per a millorar la concentració i l'escolta. Reforçar la cohesió de grup a través de dinàmiques cooperatives i activitats de creació conjunta. Donar més visibilitat al treball realitzat mitjançant mostres i projectes compartits.

Primer trimestre

Percussió i exploració instrumental: pràctica amb instruments convencionals i no convencionals, improvisació rítmica i coordinació grupal.

- Musicalització de textos: unió de paraula, ritme i so.
- Mostra interna: preparació d'una breu exposició del treball realitzat dirigida a l'alumnat d'Infantil.
- Desenvolupament de l'escolta activa i del respecte per l'espai sonor compartit.

Segon trimestre

- Cant i moviment: aprenentatge de noves cançons, millora de l'afinació i treball de l'expressió vocal.
- Percussió corporal i dansa: incorporació del cos com a instrument musical i d'expressió.
- Projecte podcast: disseny i gravació d'un podcast amb l'objectiu de recopilar informació, experiències i continguts musicals treballats a l'aula.
- Continuació del projecte d'investigació musical (evolució de la música en l'últim segle i repertoris familiars).

Tercer trimestre

- Jocs musicals i propostes gamificades: reforç lúdic dels aprenentatges.
- Creació de cançons pròpies: a partir dels materials recopilats en la investigació.

- Festival de fi de curs: preparació d'un repertori com a mostra final del treball realitzat, destacant la música com a element integrador en una celebració.
Consolidació de valors: cooperació, respecte, escolta activa i responsabilitat dins del treball grupal.

Anglès: Es treballarà des de diferents metodologies:

- El treball amb material multinivell (treball autònom i autocorrectiu) on es treballen les diferents destreses bàsiques (listening, reading, writing) i es reforça el vocabulari i conceptes gramaticals junt amb el treball d'idees clares en grup partit. Per a reforçar la comprensió oral (listening) tenen a la seua disposició el site tridos.escuela2.es on poden trobar activitats en línia multinivell.

- Treball per projectes. Aquest curs realitzarem dos projects: "Travelling cities around the world" and "Welcome to the jungle". Obrirem la possibilitat a fer una exposició del primer projecte per a les famílies i, d'aquesta manera, motivar al nostre alumnat i apropar a les famílies al treball que es fa de la llengua en el tri2.

Informàtica:

L'àrea d'Informàtica es durà a terme a l'aula d'ordinadors cada quinze dies amb el grup dividit. Al llarg del curs, es pretén fomentar l'autonomia de l'alumnat en l'ús de l'ordinador, tot millorant la seua competència digital i introduint noves eines. Entre aquestes, es treballarà amb programes d'ofimàtica, presentacions digitals, aplicacions de Google, el correu electrònic (Gmail) i un editor d'imatges i videos.

Ioga:

Aquest curs hem anat desenvolupant de manera progressiva la concentració, l'equilibri, la força i la flexibilitat mitjançant jocs, tècniques diverses i moviments corporals. També hem treballat en parelles amb diferents *asanes*, fomentant així la cooperació, l'atenció al propi cos i la consciència del company.

Educació Física:

El Tri 2 comptarà amb dos sessions setmanals d'Educació Física, cada una de quaranta-cinc minuts. El procés d'ensenyança-aprenentatge estarà orientat a l'aprofundiment de les habilitats motrius bàsiques, afavorint la seua consolidació i aplicació en contextos de major complexitat a través de propostes de caràcter lúdic, dinàmiques cooperatives i reptes adaptats a l'edat amb materials diversos. A partir d'aquesta base, es desenvoluparà la iniciació a diferents esports alternatius, que serviran com a mitjà per a posar en joc estes habilitats, comprendre i respectar normes a través del coneixement dels diferents reglaments, i fomentar actituds de respecte, cooperació, superació personal i treball en equip en la pràctica esportiva.

En totes les sessions es donarà especial importància al calfament inicial, com a rutina imprescindible per a preparar el cos abans de realitzar qualsevol activitat física i previndre lesions, així com al moment final d'higiene i volta a la calma, amb l'objectiu de consolidar hàbits de cura personal i de vida saludable. D'esta manera, l'alumnat anirà interioritzant progressivament la importància d'adoptar estes rutines.

Enguany també participaran en les Jornades de Akoe de Colpbol, una experiència que permetrà posar en pràctica aprenentatges treballats en classe, reforçar la cooperació i gaudir de l'esport des d'un enfocament inclusiu i participatiu.

Art:

Les sessions d'art en Tri2 seran de dues sessions setmanal amb mig grup per afavorir la realització d'activitats que requereixen molta atenció, un treball minuciós i molta cura. Les sessions estaran a càrrec l'especialista d'art i en algun cas l'acompanyament d'educadora.

Enguany realitzarem 2 projectes grupals. El primer anirà relacionat amb les plantes on es realitzaran activitats de dibuix amb diferents tècniques i materials de manera individual. Farem un treball d'observació de diferents plantes per poder dibuixar-les fent ús de tècniques d'aquarel·la, pastel i de manera més gràfica generant imatges planes i ja no tant realistes. Per acabar tot l'alumnat crearà un mural ceràmic relacionat amb les plantes, elements que representen a l'escola. El mural estarà format per 153 peces ceràmiques que cada alumne/a realitzarà de manera molt acurada i conformaran un mural conjunt.

El segon projecte serà "El somni del alebrijes" amb la creació de 6 grans alebrijes que formaran part d'una representació tant teatral com musical convertint-se en un projecte artístic en les 3 vessants. L'alumnat del Tri2 es centrarà en la creació dels alebrijes de gran tamany creats amb cartró i treballarà amb co.laboració del TRI 1 que serà l'encarregat de decorar-los i donar-los color.

Ciències

Donem inici al curs amb el projecte Univers, el qual vinculem les primeres sessions al nom del grup i a aquelles activitats/dinàmiques pròpies del principi.

Les Ciències Naturals seran impartides per les tutores a través de diferents projectes que segueixen una seqüència de tres anys i venen complementats per activitats multinivellades en Multitasca.

Enguany aprofundirem en els continguts d'Èssers vius i Comunitat Valenciana, que suposen propostes vivenciades que condueixen a una exposició final.

En l'àmbit social, treballem les ciències com a especialitat. Entorn a dos grans blocs de continguts anem realitzant activitats i projectes, a través de diferents metodologies i recursos per al descobriment, amb les quals anem nodrint de coneixements el que anomenem Jo al món i La Línia del temps (continguts geogràfics i històrics).

Fomentant sempre la motivació i connectant al màxim els continguts amb la nostra realitat, treballem els diferents nivells d'organització territorial, estudiem els accidents geogràfics; així com les diferents etapes de la història de la humanitat, els esdeveniments que van suposar el canvi i les seues característiques generals; reforçant els continguts amb activitats multinivellades i auto correctives en Multitasca.

El procés de creació del Projecte d'Escola suposa la posada en comú de molts coneixements connectats entre si. Ateses les característiques del projecte des d'una programació oberta, enfoquem la temàtica del Projecte Museu i d'alguns Tallers d'escriptura a l'àrea de Ciències.

Castellà

Les Situacions d'Aprenentatge de cada trimestre s'articularen prenent com a element disparador i eix vertebrador la lectura d'una obra literària. Este enfocament busca contextualitzar els continguts curriculars i fomentar la competència lectora de manera significativa.

La selecció de lectures es distribuirà de la manera següent:

Primer Trimestre: Lectura i anàlisi de l'obra "Willka".

Segon Trimestre: Lectura i anàlisi de l'obra "Omnia".

Tercer Trimestre: Lectura d'un llibre de "Literatura Clàssica Juvenil".

Valencià: Seguint l'element disparador de Castellà, en Valencià també treballarem amb una lectura literària en el 1r trimestre: Momo, on treballarem els continguts curriculars i no curricular. En el 2n i 3r trimestre treballarem "Som periodistes" on finalitzarem amb la realització d'un podcast.

4.1.3 Secundària

- **Projecte Optativa d'Art 4t:**

Secundària ja no està vinculada al Projecte Anual d'Escola, però a 4t d'ESO busquem realitzar una activitat relacionada amb l'art i la visita al museu. Aquesta proposta va dirigida a l'alumnat de l'optativa d'Expressió Artística en 4t.

Taller artístic i exposició final: col·laboració amb un artista convidada que impartirà un taller sobre el seu treball, culminant amb una exposició de les obres realitzades per l'alumnat.

- **La franja:**

Coordinació docent: S'ha habilitat una hora de coordinació per a tot el professorat de la franja per facilitar la comunicació i garantir la coherència pedagògica.

Avaluació integrada: Aplicar el model basat en la mitjana entre la nota de cada assignatura i la valoració global de la franja, promovent una visió més holística dels aprenentatges.

Projectes interdisciplinaris: Desenvolupar situacions d'aprenentatge que combinen diverses assignatures, fomentant el treball col·laboratiu i l'aplicació de coneixements en contextos significatius.

Recopilació de materials: Organitzar i revisar els treballs i recursos de cada trimestre per preparar les proves de validació i facilitar la reflexió sobre els aprenentatges.

- **Itineraris**

Matemàtiques: Continuar amb la metodologia i millorar els materials mitjançant el desenvolupament de més activitats manipulatives i materials amb textos facilitadors.

- **Marc de segmentació d'habilitats personalitzades (de les 4 destreses):**

Hem canviat la nomenclatura de la metodologia que fem en l'àrea de Llengües com el Valencià, Anglès, Francès i Alemany perquè aquesta s'ajusta més al que fem en l'aula. Amb agrupacions multiedat i multinivell necessitem una flexibilitat curricular que aconseguim quan l'alumnat dedica un percentatge major o menor de cadascuna d'aquestes habilitats segon les necessitats individuals. L'objectiu és incrementar l'interès i la implicació en l'assignatura.

- **Tallers**

Bici: Aquest curs és complex per les obres que es desenvolupen a l'escola però seria important disposar d'un lloc fix on deixar les bicis i les ferramentes. Donades les peculiaritats d'enguany pel que fa a espais, segurament no serà possible aconseguir este objectiu de millora. Fer ús dels blocs horaris de dos hores seguides per a donar la possibilitat de fer eixides més llargues.

Compra: Es valora com a molt positiu l'acompanyament d'alumnes del TRI al grup de l'aula UECO en este taller. També el que hi haga una llista que omplin els tutors de la classe amb antelació amb els alumnes que participen, un de cada classe, de manera que puguin passar tots els alumnes dels Tris per aquest taller al llarg de l'any.

Cuina: Aquest curs és un autèntic repte desenvolupar el taller de cuina per la dificultat de tenir espais per fer l'activitat. Treballarem el que siga possible dins dels recursos que disposem.

Natura: Enguany no es pot plantejar aquest taller perquè ha desaparegut l'hort degut a les obres.

Informàtica: El taller d'informàtica per aquest curs es parteix en dos grups de 4 i 6 alumnes cadascun amb un o dos professors segons el nombre d'alumnes i seguirà en la línia de treballar competències funcionals amb l'alumnat.

Art: Es valora com a molt positiu que la plàstica es treballa dins de les aules ordinàries en l'horari de la classe amb suport de l'educadora quan siga necessari i liderat per la professora de plàstica.

Piscina: Un PT de Secundària acompanya cada dilluns a l'alumnat.

4.3 EIXIDES I ACAMPADES

S'arregla per grup, el tutor/a del grup coordina la informació entre l'equip docent que està implicat en el grup-classe. A l'hora de planificar el curs cal intentar fer una previsió de les eixides fora de l'escola i temporalitzar-les al llarg del curs. Aquesta és una informació important que han de conèixer les famílies i han d'estar arreglades a la PGA i aprovades pel Consell Escolar.

4.3.1 Infantil

- **Eixides**

Aquest curs farem dues eixides al teatre l'Horta, també aprofitarem per a anar a la platja a dinar després d'una d'aquestes eixides. Anirem al museu a veure l'exposició de la qual partirà el nostre projecte artístic i també proposem anar d'excursió a l'Albufera.

A més, demanarem a les famílies tovalloles de tela i bosses o saquets de tela per al menjar de picnic.

- **Acampades**

Durem a terme dues acampades. La primera serà durant la primera, segona i tercera setmana de novembre amb l'alumnat de 4 i 5 anys. Anirem de dos en dos classes. La primera setmana, els dos grups aniran a La Surera i la resta al Mas de Noguera.

La segona acampada es farà durant l'última setmana de maig i la primera de juny. Aquesta està pensada i dissenyada per a tot l'alumnat, i esdevé un moment molt especial on ens acomiadarem dels més majors que passen a Primària. Anirem 3 grups al Mas de Noguera i els altres 3 grups a La Serrana.

Al llarg del mes de març i abril ens quedarem a dormir un dia a l'escola. L'alumnat nouvingut tindrà l'oportunitat d'experimentar per primera vegada una nit fora de casa i preparar-se per a l'acampada de final de curs en un context que per a ells resulta d'allò més familiar: la seua pròpia classe.

4.3.2 Primària

TRI 1:

- **Eixides:**

Museu: Aquest curs farem la vista al Museu d'Etnologia (C.C. de la Beneficència) per veure l'exposició "No és fàcil ser valencià/na". una instal·lació d'objectes i dades culturals i costums del nostre territori. Es realitzarà durant els mesos d'octubre fins a desembre tota l'etapa de primària.

Teatre: Tenim previst anar el 22 de gener a la sala l'Horta a veure una obra de teatre anomenada *aLUZina*. Un espectacle poètic i visual de Nacho Diago que combina ombres, màgia i humor per parlar de la llum, la seua companya l'ombra i la capacitat d'"al·lucinar" amb les coses quotidianes. Una proposta per a públic familiar i escolar que convida a mirar el món amb ulls nous.

- **Acampades:**

Aquest curs farem dues acampades. La primera els dies 1, 2 i 3 d'octubre a "L'alberg d'Olocau". La segona a final de curs 3, 4 i 5 de juny a "El teularet".

TRI 2: Hi haurà dos acampades, una en olocau el 2 d'octubre on es realitzaran activitats multiaventura i anem els 5 grups de tri 2.

La segona es realitzarà al final de curs, on sols aniran l'alumnat que acaba de pujar de tri 1 i els que porten un any. Els que puguen a secundària realitzaran l'intercanvi amb l'escola Esparraguera.

TRI 2:

- **Eixides**

Museu: Tenim previst anar al Museu d'Etnologia (C.C la Beneficència) que serà la base del nostre projecte escola.

Fanzara: Visitarem el poble Fanzara per vore els murals i poder fer un taller de graffiti.

Teatre: Tenim previst anar el 23 de gener a la sala l'Horta a veure una obra de teatre anomenada *aLUZina*. Un espectacle poètic i visual de Nacho Diago que combina ombres, màgia i humor per parlar de la llum, la seua companya l'ombra i la capacitat d'"al·lucinar" amb les coses quotidianes. Una proposta per a públic familiar i escolar que convida a recuperar el asombro i mirar el món amb ulls nous.

- **Acampades**

Al llarg del curs es realitzaran dues acampades. La primera tindrà lloc a l'inici del curs. Les sis tutories es dividiran en dos grups: un primer període que anirà els dies 15, 16 i 17 i l'altre grup els dies 22, 23 i 24. El lloc de la primera acampada serà l'embassament de Benaixeve.

La segona acampada es durà a terme a final de curs i comptarà amb la participació de tot l'alumnat, excepte aquells que ja hagen realitzat l'intercanvi. En total hi assistiran aproximadament cent alumnes, que s'organitzaran en dos grups amb destinació a Calp en les dates 6, 8, 9 de maig i 18, 19, 20 de maig.

- **Intercanvi**

És el segon any que participem amb dues escoles diferents i, per a assolir tots els objectius que planteja aquest projecte, dediquem una vesprada setmanal amb els grups de 6é per a treballar-ho.

Este és el segon any que realitzem l'intercanvi amb dos escoles: El Puig a Esparraguera i Solc a Barcelona. Al febrer, el nostre alumnat rebrà a les seues parelles, i al maig, seran ells els qui ens acolleixen.

Este intercanvi brinda una oportunitat única perquè l'alumnat aprenga a conviure amb altres famílies, a desenrotllar la seua autonomia i responsabilitat, i a socialitzar amb persones noves a més d'utilitzar la llengua de manera significativa i funcional.

4.3.3 Secundaria

- **Eixides**

En qualsevol tipus d'eixida, cal definir la quantitat de diners que poden portar l'alumnat per tal d'evitar la compra compulsiva. Així mateix, també és important definir a quines eixides poden portar els telèfons mòbils.

Bolera: Tenint en compte les valoracions d'anys anteriors, es proposa continuar amb les activitats de caràcter més lúdic (bolera, fun jump...) per a la festa de l'hivern, sense tancar la possibilitat d'anar al cinema.

Dia de Platja: Mantindrem la unificació de les dues activitats (esport i platja) en una sola jornada, ja que afavoreix la convivència i l'organització. A més, es podria portar milotxes per dinamitzar l'espai de platja i fer-lo més lúdic.

Com a novetat, es suggereix incorporar una activitat atractiva i diferent amb materials visuals i cridaners, com ara pilotes gegants, regates amb flotadors o jocs d'aigua cooperatius, per afavorir la participació activa i que tot l'alumnat gaudisca. Aquesta eixida serà sense diners. Avisar en carta.

Akoe esportiva: (nou a la PGA)

La idea és mantindre esta trobada per al present curs, seria convenient donar major entitat a l'esdeveniment a través de més oferta d'activitats que giren entorn de l'orientació, així com crear ambient festiu esportiu (Lloc amb fruita, ambientació musical...).

Escuelas San José: continuar amb aquesta visita, més enfocada als Cicles Formatius, però proposem visitar algun centre de batxillerat per a què l'alumnat conega les distintes modalitats (científic, social, humanístic, arts, general,...).

- **Acampades**

TRIESO:

Inici de curs: En TRIESO tenim un pla d'acampades d'inici de curs a tres anys, i enguany en l'acampada ens toca SUPERVIVÈNCIA. Hem dividit els sis Tris en agrupacions de dos per afavorir l'organització: TRIJOAN i TRIRAFa van a Talayuelas, TRIÁLVARO i TRIÁLEX van a Aras de los Olmos i TRICRIS i TRIBARTU van a Casillas de Ranera.

Treballem a l'aula per parelles de TRI l'avituellament grupal i individual, els menús i la llista de la compra, acompanyant des de l'àmbit de la sostenibilitat i els hàbits saludables.

Com a novetat, per preveure una gestió òptima a l'acampada, la setmana d'abans de l'acampada farem entrenament de muntatge de tendes al cole per parelles de TRI. A més a més, cada parella de Tris portarà un cotxe a l'alberg, a banda del bus, per prevenir qualsevol complicació en cas de necessitat. Per altra banda, sabent que en octubre l'oratge és advers i pot canviar d'un dia a l'altre, reservem també habitacions a l'alberg.

Final de curs: Valorem fer coincidir en el temps les acampades, viatges i intercanvis de l'etapa per optimitzar recursos i ajustar les activitats corresponents al tercer trimestre amb efectivitat. Revisió del servei de catering: Evitar el menjar repetitiu i reduir l'ús de plàstic, apostant per opcions més sostenibles i variades.

Equilibri en les visites culturals: Evitar sobrecarregar els dies amb massa museus, ja que l'alumnat pot perdre interès i la finalitat educativa es veu afectada. Cal buscar un equilibri entre activitats lúdiques i culturals.

Planificació anticipada del viatge: Avançar la organització en el calendari per evitar decisions de darrera hora i garantir una millor coordinació.

Reflexió sobre despeses: Analitzar i valorar els aspectes econòmics del viatge per assegurar la seva viabilitat i sostenibilitat.

1r i 2n ESO: Esta acampada és una preparació per a futurs viatges i intercanvis. L'objectiu és assegurar que l'alumnat adquireix autonomia i orientació per moure's en una ciutat i reconeix els seus reptes respecte a la flexibilitat i adaptació a nous escenaris. Este curs està previst anar al Camí de Santiago de dilluns a divendres, fer dos etapes del camí i estar dos dies a Santiago. El grup d'alumnat total és de 90 persones: 60 de primer i 30 de segon. Valorem dividir-nos en dos grups de tres TRIS cadascun, quedant en ràtio 45 aproximadament. Ens allotjarem en albergs i les etapes del camí seran diferents per a cadascun dels dos grups de TRI. El compromís de l'equip és comunicar a les famílies si serà factible pel cost dels bitllets, siga quin siga el mitjà de transport.

- **Nit a l'escola**

En 4t ens quedem una nit a l'escola a l'inici de curs, coincidint amb l'acampada de TriESO. Repetirem així aquesta activitat tan important per afavorir la convivència en la qual l'alumnat i 3 profes sopen a l'escola i realitzen una dinàmica grupal per fomentar la cohesió, donat el fet de retrobada de la classe. Aprofitarem per fer altres activitats de grup que l'alumnat proposa i, finalment, ens quedem a dormir en l'aula.

- **Viatges**

Toulouse 3r: Aquest curs es repetirà el format de viatge del curs passat el qual consisteix en un viatge a la ciutat de Toulouse sense intercanvi amb cap escola. El grup-edat de 3r ESO es continuarà trobant dos sessions a la setmana per afavorir la cohesió grupal, reforçar els continguts de la matèria de francès així com preparar aquest viatge de manera conjunta.

- **Intercanvis**

Berlin 4t: Aquest curs, com anys anteriors, tenim un intercanvi amb Berlín amb l'escola Anna Essinger Gemeinschaftsschule.

Els objectius són els mateixos que en edicions anteriors i el planning d'activitats serà molt semblant al del curs anterior. Aquest curs es proposarà una temàtica associada a un projecte Europeu per tal de visualitzar les activitats de l'intercanvi i aporte fons econòmics per al mateix.

L'intercanvi consta de dues parts principals: l'acollida i l'anada. Continuarem amb una proposta d'activitats que combina l'aspecte lúdic i altres activitats més culturals, ubicant les propostes més lúdiques al principi de les trobades per facilitar "trencar el gel" i fomentar la cohesió dels grups.

Como premisa importante para el alumnado: debemos hacer siempre caso al corresponsal. Cada una en su país controla y sabe qué es indicado hacer en cada situación, son los responsables en su ciudad.



INCLUIR
COOPERAR
AJUDAR
FER EQUIP

4.4. PLA D'ACCIÓ TUTORIAL

El tutor/a del grup és el responsable de coordinar totes les actuacions en relació a aquest punt i establir els objectius específics per al curs en coordinació amb la resta del seu equip docent.

4.4.1 Infantil

Els diversos grups d'Escoleta desenvoluparan al llarg del curs el Pla d'Acció Tutorial, el qual recull els següents aspectes:

- **Procés d'adaptació:**

Integrar a l'alumnat nouvingut i proporcionar el temps suficient perquè tots i totes s'adaptin al nou rol dintre del grup. Hem establert diferents acords: durant el mes de setembre farem dos torns de jardí, a més l'alumnat de primària i l'ESO no podran entrar al jardí d'Escoleta, i Escoleta tampoc podrà eixir.

- **Cohesió grupal:**

Treballar per conèixer-nos, respectar-nos, estimar-nos, fer-nos partícips i en definitiva crear vincles i sentit de pertinença al grup. Aquest treball és important fer-ho tant amb els alumnes com a les famílies.

- **Intel·ligència emocional:**

Dur a terme dinàmiques per a conèixer les emocions, valorar-les, respectar-les, nomenar-les, compartir amb el grup els nostres sentiments i moments de felicitat o tristor... Abordarem la resolució de conflictes amb recursos com la taula de la pau i altres ferramentes.

- **Respecte pel material:**

Treballar la cura pel material i l'entorn, la responsabilitat en l'organització, els espais i racons de treball, etc.

- **Presa de decisions:**

Fomentar aquesta implicant i convidant a participar a l'alumnat en els diferents moments, rutines i dinàmiques que fem durant el nostre dia a dia, tant a nivell individual com grupal.

- **Hàbits i higiene:**

Treballar, diàriament, a partir de diferents rutines, moments de coneixement del propi cos, la cura d'ells i elles mateixes, i l'autonomia tant en la higiene personal com en els hàbits d'alimentació.

4.4.2 Primària

TRI 1

El tri 1 treballa de manera coordinada i té una programació única. Per tant, els objectius generals del PAT són comuns a tots els grups. Al llarg del curs el PAT va evolucionant d'acord amb les necessitats de cada classe. La confecció del mapa de la diversitat ens aporta una visió global de les característiques de cada grup-classe.

Sessions de tutoria: Una sessió de tutoria diària.

Objectius:

- Cohesionar el grup
- Desenvolupar la identitat personal i de grup, la cohesió grupal i foment de les relacions positives entre l'alumnat.
- Respectar i acceptar les característiques de si mateix i cadascun/na dels seus companys i companyes.
- Fomentar la resolució de conflictes i millora de les habilitats socials.
- Practicar la presa de decisions i consens, fomentant actituds democràtiques i de responsabilitat tant grupal com individual.
- Treballar i millorar l'escolta, el ritme de treball i l'atenció. Millorar els hàbits de treball, capacitat d'esforç i autonomia.
- Conèixer i aplicar el Pla de Convivència.
- Preparar i debatre els temes a treballar en el Consejo de Ancianos.
- Afavorir la intel·ligència emocional.

Corro, sofà: És el moment d'inici del dia, on ens reunim, fem les responsabilitats de l'aula, anticipem i organitzem conjuntament allò que va a passar durant el dia i abordem temes d'interès per al grup. Tanmateix, treballem altres objectius com el respecte als companys i companyes, l'escolta activa, la convivència, la cohesió, etc.

Pla d'acollida: El pla d'acollida fa referència a totes les famílies, xiquets i xiquetes nouvinguts al nou grup. Al llarg de tot el curs però especialment a les primeres setmanes fem diverses dinàmiques de cohesió grupal amb la finalitat de conèixer als integrants del grup. Respecte a l'acollida de les famílies es va realitzar una reunió a juny per a explicar el funcionament de primària. També hem fet una reunió amb coordinació per acollir a les famílies noves a l'escola, on s'explica el funcionament de l'etapa. A més, també es tenen reunions individuals amb el tutor/a i el DO les primeres setmanes.

Autoconeixement: Al llarg del curs s'abordaran diferents dinàmiques on es tindrà l'oportunitat de conèixer a tot l'alumnat i fomentar la cohesió grupal.

Salut integral: En aquest aspecte, aprofitarem per treballar hàbits d'higiene personal, així com hàbits a l'hora de portar una dieta saludable. També crear consciència de la importància de autocuidar-nos i de ser conscients d'allò que ens pot afavorir o perjudicar.

Estratègies d'aprenentatge: Ho portarem a terme a través de la metodologia que venim posant en pràctica últimament. A través dels projectes, les activitats multinivellades i que s'ajusten al punt en el que es troba cada alumna o alumne, a través de la multitasca que proposem al nostre dia a dia, entre altres. D'aquesta forma, el que es pretén és donar una resposta de qualitat a tot l'alumnat, respectant els ritmes de cadascun d'ells i partint dels interessos del moment i de la classe.

Presa de decisions: Ho portarem a terme a través de les diferents activitats que plantegem en la nostra programació. La multitasca és un clar exemple on ells i elles podran escollir l'activitat que més s'ajuste al nivell i més els agrada en el moment. També fem partícips a l'alumnat en la importància d'escollir una bona decisió o una que no és tan bona. En general treballem en una escola que defèn uns valors democràtics, fet que faciliten en gran mesura la possibilitat de comptar amb la veu de tot l'alumnat.

Socialització: Socialitzar des del respecte és un aspecte fonamental i un dels objectius principals que treballem al TRI 1. Ho drem a terme en totes les dinàmiques del nostre dia a dia i, sobretot, al corro que fem tots els dies només vinguem de casa. També realitzem el carinyograma, dinàmica que ens permet conèixer-nos i poder recollir totes aquelles coses bones que tenim i que en ocasions, se'ns oblida.

Identitat pròpia: Treballem aquesta cara del dau PAT a través del projecte familiar, on podem ser conscients d'on venim, com vivim i altres aspectes importants per donar una resposta ajustada al nostre dia a dia. També ho fem a través dels diferents 'Dies de' i dels diferents temàtiques que ens sorgeixen a través dels projectes que treballem.

4.4.2 Primària

TRI 2

El tri 2 treballa de manera coordinada i té una programació única. Per tant, els objectius generals del PAT són comuns a tots els grups. Al llarg del curs el PAT va evolucionant d'acord amb les necessitats de cada classe. La confecció del mapa de la diversitat ens aporta una visió global de les característiques de cada grup-classe.

Sessions de tutoria:

Galàxies (Carlos)

Meteorits (Andrea)

Cometes (Sonia)

Nebuloses (MDolores)

Asteroides (César)

Planetes (Ivana)

Objectius:

- Seguiment i acompanyament emocional
- Desenvolupament de la cohesió grupal i foment de les relacions saludables entre els alumnes.
- Respects i acceptació de las característiques de sí mateixa i de cada un dels seus companys.
- Resolució de conflictes i millora de les habilitats socials.
- Pràctica de la presa de decisió i consens, fomentant actituds democràtiques i de responsabilitat tant grupal com individual.
- Organització de les responsabilitats d'aula.
- Treball i millora de l'escolta, ritme de treball i atenció. Seguir afiançant els hàbits de treball,, capacitat d'esforç i autonomia
- Posada en comú i debat sobre temes d'actualitat a nivell social.
- Coneixement i aplicació del Pla de Convivència.
- Preparació i debat dels temes a treballar en el Consell d'Ancians.
- Dinàmiques per afavorir l'acceptació d'un mateix i millorar l'autoestima.
- Desenvolupament de la intel·ligència emocional.

- Conscienciar i treballar la sostenibilitat del medi ambient des de la nostra pròpia acció (ús responsable del material escolar) cap a una mirada global desenvolupant aquest objectiu amb les ODS.
- Assolir la responsabilitat ecològica col·laborant amb CERAI (Centro de Estudios Rurales y de Agricultura Internacional).
- Desenvolupar el pensament crític i presa de consciència al voltant de la realitat bèl·lica que es troba en l'actualitat.

Participació de les famílies: Enguany, la participació de les famílies es realitza a través dels **tallers de propostes de participació**, centrats en temes que poden contribuir tant a la implementació del PAT com al desenvolupament de determinades competències.

Pla d'acollida: El pla d'acollida està dirigit a totes les famílies i a l'alumnat nouvingut al grup. Al llarg del curs, i especialment durant les primeres setmanes, es duen a terme diverses dinàmiques de cohesió per facilitar que tots els membres del grup es coneguin. També es realitza una reunió amb coordinació per donar la benvinguda a les famílies noves i explicar el funcionament de l'etapa educativa. A més, durant les primeres setmanes, es programen reunions individuals amb el tutor o tutora i el Departament d'Orientació.

Autoconeixement: Al llarg del curs s'abordaran diferents dinàmiques on es tindrà l'oportunitat de conèixer a tot l'alumnat i fomentar la cohesió grupal.

Salut integral: Durante este curso, trabajaremos en el desarrollo de **hábitos de higiene personal** y en la importancia de seguir una **dieta saludable**.

El objetivo es concienciar al alumado sobre la importancia del **autocuidado**, ayudándoles a distinguir qué acciones y hábitos son beneficiosos para su bienestar y cuáles podrían ser perjudiciales.

Estratègies d'aprenentatge: Mitjançant projectes i activitats diversificades, adaptem l'aprenentatge al punt on es troba cada alumne. D'aquesta manera, assegurem una educació de qualitat que respecta els ritmes i els interessos de tots.

Presa de decisions: La multitasca és un bon exemple d'activitat on l'alumnat té l'oportunitat d'escollir la tasca que millor s'adapte al seu nivell i que més li resulte motivadora en cada moment. A més, els fem conscients de la importància que té prendre bones decisions i de les conseqüències de no fer-ho. Per a guiar aquest procés utilitzem la imatge d'una piràmide, que els ajuda a identificar el nivell en què es troben i a comprendre com poden anar progressant.

Socialització: Socialitzar des del respecte és un aspecte fonamental i un dels objectius principals que treballem al TRI 2. Considerem que el respecte és la base de qualsevol convivència saludable i positiva, per això fomentem actituds d'empatia, escolta activa, cooperació i acceptació de les diferències entre iguals. Aquest objectiu es treballarà de manera transversal al llarg de totes les dinàmiques i activitats del dia a dia, tant dins com fora de l'aula. A través de jocs cooperatius, treballs en

equip, assemblees i moments de convivència, volem crear un entorn segur i inclusiu on cada alumne i alumna se senta escoltat, valorat i lliure per expressar-se.

D'aquesta manera, contribuïm no només al desenvolupament personal de l'alumnat, sinó també a la construcció d'un grup cohesionat, on les relacions es basen en la confiança, la tolerància i el respecte mutu.

Identitat pròpia: Amb el projecte familiar treballem l'eix PAT. Aquest projecte ens permet connectar amb les nostres arrels i ser conscients d'aspectes clau del nostre entorn per a una resposta educativa més ajustada.

Desenvolupar el pensament crític i presa de consciència al voltant de la realitat bèl·lica que es troba en l'actualitat: Aquests objectius són ideals per a qualsevol nivell educatiu, ja que es basen en la prevenció de la violència i la promoció del diàleg.

Desenvolupament de l'Empatia i l'Esperit Crític Desenvolupar el pensament crític de l'alumnat perquè analitzen les causes i conseqüències dels conflictes bèl·lics, fomentant l'empatia cap a les víctimes i el rebuig a la violència com a mètode de resolució de problemes.

Promoció de la Pau i els Drets Humans Fomentar una cultura de pau a través del coneixement dels conflictes actuals i passats, conscienciant l'alumnat sobre la importància dels Drets Humans i el paper de les organitzacions internacionals en la recerca de la pau.

Metodologies: Debats, projectes d'investigació, anàlisi de notícies, lectures, visionat de documentals, etc.

Recursos: Mapes, llibres, pel·lícules, testimonis, xarrades d'experts.

4.4.3 Secundària

(noves incorporacions, relacions grupal-convivència, aspecte socio-emocional, accions tutorial planificades, adaptació secundària, objectius tutoria, assemblees, participació famílies, cooperació i participació alumnes, actituds front l'aprenentatge...)

Els nostres objectius dins del PAT s'emmarquen en sis grans àrees que engloben el desenvolupament integral de la persona i que estan totes interconnectades i interrelacionades. Posant el focus en una o altra segons el moment en el que es troba el grup. El Pla d'Acció Tutorial està vinculat i connectat amb el treball que es fa en la tutoria personal.

TriESO

Un dels principals eixos de treball al Tri és l'atenció a l'alumnat nou al centre, així com a l'alumnat que puja de 6é.

El curs següent passem de 4 a 6 Tris per tant els grups s'han de fer de nou. Tot i això, les propostes generals de millora són:

Des del DO es van a facilitar un repositori d'activitats per tal de treballar aspectes importants del PAT: la competència emocional, la social i la intrapersonal. La proposta és coordinar-nos en grups de tres Tris i anar portant un PAT comú. Per altra banda, la trobada de famílies la podem fer tots els grups al mateix moment, coordinadament en grups de 3 Tris o cadascú quan ho necessite. Aquesta proposta aporta flexibilitat. Per arrodonir aquesta proposta el DO ha dissenyat un full de seguiment de les diferents accions, dinàmiques que cada grup va desenvolupant en les tutories.

El PAT comú del TRI estaria essencialment focalitzat en fomentar la Cohesió grupal a través de l'autoconeixement incidint de manera transversal directament en la Socialització i convivència.

Tanmateix, es desenvoluparan xerrades de prevenció en torn a l'assetjament i la sexualitat, posant especial interès a conèixer el nostre Pla de Convivència des de les tutories grupals. Des de el DO es planteja per al TRI coordinar, en varies sessions a la setmana, unes dinàmiques de desenvolupament personal en xicotets grups fora de classe enfocades en dues mirades: La mirada cap endins on buscarem aprofundir en l'autoconeixement, l'autoestima, l'autoimatge, etc; i la mirada cap a fora en la que busquem enriquir-nos d'experiències externes a l'escola a través d'especialistes externs o activitats fora del cole entre les que destaca la col·laboració amb la residència de majors o altres formacions preventives (assetjament, sexualitat, etc.)

4t ESO

Al grup són 30 alumnes acompanyats per una tutora grupal i una cotutora.

Els aspectes específics en els que es va a enfocar el PAT són la Cohesió grupal, l'autoconeixement i la convivència positiva. Aquest grup es retroba després d'estar separat en el TRI, aquest fet suposa un repte i una oportunitat. Per a aconseguir estructura grupal enfocarem en dos aspectes essencials que són l'autoconeixement i la convivència positiva. S'incorpora una alumna nouvinguda que haurem d'acollir en les dinàmiques de la tutoria.

Preses de decisions: Partint de l'autoconeixement desenvoluparem dinàmiques que focalitzen en el descobriment dels talents per tal de facilitar la tria alliberada de condicionants i prejudicis.

L'intercanvi amb Berlín: és un projecte central que abarca tot el curs i que en gran mesura posa en joc i desenvolupa multitud de les competències que necessitaran per a funcionar quan estiguen fora de l'escola. La flexibilitat, la capacitat d'adaptació, la inclusió i l'acceptació de gent i costums diferents a les pròpies són entre altres alguns dels beneficis que l'alumnat rep d'aquesta experiència.

Festival: El festival es treballa des de l'inici de curs involucrant hores dedicades de l'horari i coordinant-se amb la tutoria.

5. PROJECTES I ESDEVENIMENTS D'ESCOLA

Duados.

El projecte de Duados i/o Triados consisteix en què un grup de majors i un altre de xicotets comencen a conèixer-se i realitzen junts diferents activitats al llarg del curs creant un vincle que perdura. L'objectiu és facilitar la comunicació i la convivència entre majors i xicotets, generant així comunitat educativa. Els projectes són variats i van units tant a aspectes més lúdics com eixides, jocs, com a aprenentatges com contes, lectura i escriptura, poesia, lògica-matemàtica...

Aquest curs donarem continuïtat a les parelles de classe que el curs passat van ser duados, d'aquesta manera el vincle entre l'alumnat que es manté en eixa classe s'afiança. Al llarg de tot el curs, cada tutoria contacta entre ells/es de manera particular i valoren de quina manera i en quines activitats i/o projectes participen uns dels altres.

Festa de Benvinguda.

Aquesta festa s'organitza cada any per donar la benvinguda al nou alumnat de l'escola i per rebre al nou curs. L'organitza l'AFA en coordinació amb l'escola i amb el recolzament de les mestres i les famílies de cinc anys. Va dirigida especialment a l'alumnat d'infantil i a les seues famílies. Les famílies de 5 anys tenen un paper fonamental acostant-se a les famílies noves, contant-los coses de l'escola, aclarint alguns dubtes, posant en valor els seus primers dies per l'escola, etc. L'estructura és la participació de les famílies de 3 anys i alguna possible nova en 4 i 5 anys, en el "Ritual de benvinguda" que organitza l'equip docent. Un berenar cooperatiu, les famílies porten berenar per compartir i l'escola s'encarrega de la fruita. Música de fons a càrrec d'algun grup i saludar-nos, compartir, posar-nos cara, etc.

Festa de l'hivern.

Per acomiadar el primer trimestre de classes el dia 22 de desembre s'organitza un dia especial i diferent amb l'alumnat. Cada curs inicia el dia desdejunant a les classes xocolata preparada per l'escola, que es reparteix des de la cuina amb recolzament d'altre personal especialista i no docent. L'alumnat de 4t de Secundària organitza les campanades, a la pista coberta, simbolitzant la fi d'any i gaudint tots junts de la celebració. De vesprada l'etapa de Secundària participarà del mercadet des del treball de les cooperatives, que s'encarregaran del berenar. Aquest mercadet està obert a famílies que vulguen vendre els seus productes o exposar informació i a associacions per donar a conèixer els seus serveis.

- **Primària:** Enguany participarem del festival "Veus que Resisteixen". L'últim dia lectiu abans de les vacances d'hivern celebrarem a l'escola el festival *Veus que Resisteixen*, una trobada comuna de tota la primària. En ell, l'alumnat de Tri2 presenta i comparteix els curtsmetratges que ha creat al llarg del trimestre, mentre la resta de grups participa com a públic i viu l'experiència de la projecció col·lectiva. És un espai d'expressió artística i memòria compartida que connecta totes les classes i tanca el trimestre amb una mirada creativa i compromesa.

- **Secundària:** Des de fa 3 anys, aquesta festa té el fil conductor de les cooperatives escolars. Aquestes porten les seves propostes (aquest curs ampliarem amb la venda de begudes com suc natural) a la zona central de la Secundària (pista coberta) encara que la proposta per aquest any és ampliar més l'àrea per tindre més espai i, d'aquesta manera, siguen els nostres alumnes els protagonistes d'aquesta festa. Pel que fa la venda, unificarem els preus de venda per poder centralitzar el pagament en una única caixa amb tickets i sumar el pagament amb un datàfon que serà gestionat per alguns profes. Per últim, aquest curs insistirem en la responsabilitat de arreplegada per part del alumnes i les famílies hauran de portar les seves taules i cadires de casa.

Carnestoltes.

S'inicia la festa 3 dies abans amb algunes premises que mana el Rei del Carnestoltes. El dia de carnestoltes tots ens disfressem i realitzem diferents modalitats de passacarrer, a més d'algunes actuacions musicals. Enguany se celebrarà el 13 de febrer.

- **Escoleta:** Des del mes de gener començarem a preparar el carnestoltes. Cada classe tria una temàtica en la qual es centra per a dur a terme una campanya i mostrar-la a la resta de grups-classe. El dia de la votació, cada classe mostra la seua proposta i es tria un tema. Una vegada triat aquest, per classes i amb ajuda de les famílies, prepararem les disfresses, tenint en compte que els materials que gastem siguen tan sostenibles com siga possible. El dia de la festa farem una celebració a la plaça on cada classe mostrarà la seua disfressa mitjançant una dansa/performance. A aquesta celebració convidarem als iaies i iaies de la resi. Segons la temàtica finalment elegida, valorarem si podem submergir-nos una mica més en aquesta. I, per tant, trencar amb l'horari establert i oferir tallers interclasse com si fos una setmana/es culturals.
- **Primària:** La proposta per a enguany és:
Primera franja del matí per parlar de l'organització del dia, assajar el passaescenari i el Tri2 fer una visita als duats (si a l'etapa d'escoleta li va bé).
Segona franja fer un taller
Tercera franja playbacks

Aquest curs volem planificar amb més temps d'antelació:

Els tallers: Per preveure materials, espais i que l'alumnat pugui triar amb calma quin vol fer i que les ràtios estiguen equilibrades

Els playbacks: per tenir un llistat tancat que ens permeta organitzar millor els temps i assegurar que l'alumnat apuntat pot realitzar la seua actuació.

La recollida del material: assignar responsables per a la recollida del material tant després del passaescenari com després dels playbacks.

- **Secundària:** La festa sol fer-se a l'aula Taronja, començant el moment de disfressar-se a les aules per grup-classe. Aquest curs estem d'obres i no tenim espai, valorem l'opció d'ocupar altre espai com el Gimnàs. Gente Ze anticipa i motiva per a la festa, plantejant quins premis hi hauran i fent de jurat popular el mateix dia. Enguany es proposen disfresses per classes que siguen flexibles i tothom pugui cabre i trobar la seua disfressa, vist l'èxit del curs anterior.

Es fa un moment conjunt d'etapa de passa disfressa i la resta del dia s'organitzen diferents activitats ampliant al demandat "just dance" altres propostes com volei, jocs de taula, batalla de balls, etc.

Aquest any com a novetat comprimirem totes les activitats fins la 13.00 per alliberar l'alumnat amb temps de jardí. L'Equip de Secundària enviarà una comunicació a les famílies amb el nou format del dia indicant que l'eixida serà abans si no dines en l'escola i després de dinar si et quedes. Per la vesprada el rei o reina de Carnestoltes, recolzada pel personal de despatx, s'acomodarà de les etapes d'infantil i primària.

Dia del llibre.

El 23 d'abril és el dia del llibre i dediquem una vesprada a l'intercanvi i exposició de llibres, així com activitats d'animació a la lectura, dins del pla lector de l'escola.

- **Escoleta:** En Escoleta dediquem una vesprada a l'intercanvi i exposició de llibres, així com a activitats d'animació a la lectura. Previ a aquest intercanvi, generarem un moment de veure i llegir, i després barrejar els contes per tal que no agafe cadascú el de la seua classe en el moment del "trueque". A més, es treballarà amb els Duados per a veure i llegir contes junts, donant continuïtat així a altres accions pròpies del Dia del llibre.
- **Primària:** Hem valorat recuperar eixides com la de la Fira del Llibre amb l'objectiu d'acostar als xiquets/as a la fira anual i poder participar de les activitats que se'ns oferisquen com a escola, a més de les quals puguem organitzar de manera pròpia.

Visitar editorials independents ens sembla també una proposta molt interessant; contactarem amb Savannah Books i Media Vaca per a veure quines possibilitats ens ofereixen.

- **Secundària:** Tornarem a visitar la Fira del Llibre de València. Farem el viatge en transport públic per treballar l'autonomia i la mobilitat sostenible. Aquest curs, vincularem més aquest eixida en les matèries lingüístiques per treballar comprensió lectora i expressió oral i escrita. També fomentarem el consum crític fomentant consciència i valors crítics mitjançant la compra d'algun tipus de llibre adient als seus interessos i amb un objectiu didàctic (no la compra de refrescos, menjar, etc.) i tractarem de preparar un dossier amb cerca de llibres per afavorir l'autonomia i curiositat.

Més enllà de l'art.

És el projecte d'escola vinculat a l'art en el que participen l'etapa d'Infantil i Primària. El projecte s'inicia amb una visita a un museu d'art contemporani. Els docents visiten abans l'exposició per posteriorment, visitar-la amb l'alumnat i connectar les sensacions que els produeix la visita amb les seues experiències i entorn personal. A partir d'ahí comença la investigació i l'aprenentatge on, el/la docent, acompanya en tot el procés, fomentant el canvi de rol del professorat. El projecte finalitza amb l'exposició a l'escola el dia de la celebració de la Festa de la Primavera Cultura, a no ser que el propi museu ens facilite exposar a les seues instal·lacions.

Dia de la Primavera.

Abans d'iniciar les vacances de Primavera realitzem una excursió per la Canyada, fem jocs tradicionals i ens mengem la mona en un espai natural, volem la milotxa i gaudim d'un dia tranquil d'acomiadament. L'alumnat de Secundària sol menjar-se la mona a la platja i és en eixe espai natural que celebra el dia de l'esport, unificant i donant més contingut a eixe dia.

Dia de l'esport

És un dia en el que les tres etapes participen de diferents activitats al voltant de l'esport. L'alumnat de Secundària farà la celebració a la platja, coincidint amb el dia de la mona, on plenaran el dia amb activitats esportives. Aquesta activitat central alterna amb una roda per diferents espais de l'escola amb propostes esportives variades en les etapes d'Infantil i Primària.

Biblioteca.

Des del desenvolupament de diferents activitats es converteix en un lloc de trobada que facilita la comunicació i l'intercanvi de vivències de tota la comunitat.

Està gestionada de forma compartida per les famílies, l'alumnat i l'escola, estant oberta des de les 8:30 a 9:00 tots els dies, així com les vesprades de dillins i dimecres 16:00 a 17:00. L'horari s'amplia en tant que les famílies poden participar també fent de bibliotecaris.

Rituals d'escoleta.

Aquesta celebració té com a objectiu conscienciar l'alumnat del canvi d'estació. Es destinarà un dia sencer a la celebració dels canvis estació de la tardor, l'hivern i la primavera. L'estructura de la jornada comença amb una activitat comuna dirigida a la plaça, per tal de compartir un moment entre totes les classes. A més, treballarem en la línia de tindre una cançó fixa per a cada ritual d'estació.

Dintre de l'estructura dels rituals continuarem incentivant la participació de les famílies perquè porten aliments i elaboracions pròpies de l'estació per a esmorzar o berenar. També farem un ritual vinculat a cada estació i aprofitarem per a visualitzar els canvis estacionals i reflexionar sobre l'impacte de les persones sobre la natura. Es proposa una eixida a la natura, on fer-nos conscients del canvi d'estació.

Festival 4art ESO.

Text adaptat als perfils d'alumnat: Començar el curs amb materials ajustats a diferents nivells i ritmes, amb l'objectiu de tenir el text definit abans de les vacances d'hivern, garantint la participació de tot l'alumnat.

Calendari d'assajos: Organitzar els assajos amb un calendari planificat facilita el seguiment del procés i la distribució adequada del temps, millorant l'eficiència i la responsabilització de l'alumnat.

Coordinació entre professorat i tutors: Mantenir una comunicació constant permet resoldre aspectes logístics com la preparació i venda d'entrades, la gravació del vídeo de la funció i la difusió de l'espectacle.

Difusió creativa de l'espectacle: Realitzar accions teatrals fora de l'aula, com teatre de carrer o un tisser entre els TRIS, potencia la curiositat i la implicació de la resta de l'alumnat, convertint la difusió en una activitat participativa i lúdica.

Logística i puntualitat: Planificar la sortida al teatre amb antelació i reforçar la puntualitat en assajos i activitats evita retards i millora l'experiència global dels alumnes i famílies.

Gestió d'entrades eficient: Establir venda anticipada amb cobrament en la mensualitat escolar i opcions puntuals a taquilla evita descontrol i conflictes amb les famílies, implicant els alumnes en la responsabilitat organitzativa.

Festa final de curs.

Cada curs s'acomiada per etapes. Cada etapa celebra de manera pròpia el seu acomiadament. Aquesta festa s'organitza en coordinació amb l'AFA. Cada curs gira al voltant d'una temàtica. En les tres etapes es treballa a partir de la participació de l'alumnat i amb l'objectiu d'acomiar-nos fins després de l'estiu i acomiadar als majors de cada etapa en el seu pas a l'etapa següent. En aquest sentit, cobra especial rellevància l'alumnat i les famílies de 4t d'ESO.

Secundària farà el mateix dia les reunions de final de curs.

- **Primària:** “El somni dels Alebrijes”

La celebració de fi de curs d'enguany girarà entorn d'un projecte col·lectiu interdisciplinari inspirat en els *alebrijes*, figures fantàstiques i plenes de simbolisme.

L'acte es desenvoluparà en la pista coberta i l'escenari principal, (alternativa escoleta), amb la participació de tot l'alumnat d'Educació Primària i el professorat.

- Tri1: cada classe representarà un element (aigua, aire, foc, sol, lluna i terra) a través d'una coreografia pròpia, imitant els moviments dels animals que conformen el seu *alebrije*. Es treballarà l'expressió corporal, la creativitat i la consciència mediambiental.
- Tri2: exerciran com a cor narratiu de l'obra. Mitjançant cançons i fragments recitats, donaran coherència a la història i guiaran al públic a través de les diferents escenes, reforçant el treball de la veu, la música i la coordinació col·lectiva.
- Professorat participant: un grup de mestres representarà els Sabios Elementales, guardians de cada element, i un altre grup encarnarà els Senyores del Caos, figures que trenquen l'equilibri i desencadenen el conflicte que dona sentit a l'obra.

La posada en escena final serà coral i conjunta, amb la participació dels més de 300 alumnes, que es reuniran en una dansa comuna per simbolitzar el retorn de l'equilibri i l'harmonia entre tots els elements.

Aquesta festa de fi de curs té com a objectiu afavorir la participació activa de tota la comunitat educativa, potenciar les arts escèniques com a eina d'aprenentatge i fomentar valors com la col·laboració, la creativitat i el respecte pel medi ambient.

Proposarem un berenar cooperatiu amb les famílies, a l'inici de la festa mentre els alumnes es preparen per a actuar.

- **Secundària**

En aquesta última reunió, l'alumnat participarà activament en la preparació de les activitats i assistirà a les mateixes junt amb els seus germans i germanes, amb l'objectiu de facilitar la participació de les famílies i evitar que no puguin assistir per no tindre amb qui deixar als xiquets/es. Es mantindrà l'horari de convocatòria habitual i es comunicarà a les famílies que l'escola tancarà al migdia. A més, enriquirà el bingo musical amb més premis i variacions (bingo del desgraciat, tres primers números, cartrons numerats...) per augmentar la diversió i la implicació de l'alumnat.

HAY
QUE
CREAAA
AAAA
AAARR

Escuela2